



ОКТЯБРЬСКАЯ ЖЕЛЕЗНАЯ ДОРОГА
САНКТ-ПЕТЕРБУРГСКОЕ ОТДЕЛЕНИЕ

**ОТ ВЫБОРГА
ДО НОВГОРОДА**
КАТАЛОГ СТАНЦИЙ

САНКТ-ПЕТЕРБУРГ • 1998



ФИНСКИЙ ЗАЛИВ

ЛАДОЖСКОЕ ОЗЕРО

МОСКОВСКИЙ
ВОКЗАЛ

Половинное Поле

Волховстрой

Тихвин

Пороги

Гостинополье

Теребачево

Глажево

Андреево

Жарок

Кириши

Пчевжа

Будогощь

Тальцы

Водогон

Неболчи

Теребутенец

Киприя

Анциферово

Ракитино

Песь

Соминка

Хвойная

Кушевара

Кабожа

Бугры

Абросово

Пестово

Окуловка

Поддубье

Кулотино

Веребье

Мстинский мост

Бурга

М. Вишера

Б. Вишера

Гряды

Дубцы

Волхово

Чудово III

Чудово II

Чудово I

Мясной Бор

Подберезье

Татино

Новгород-Павловский

Новгород-Лужский

Наши

Люболяды

Мойка

Радам

Батецкая

Новосибино

Лустовка

Кастенская

Радофинниково

Рогавка

Торфяное

Бабино

Любань

Рябово

Ушаки

Тосно

Нурма

Шалки

Саблино

Поповка

Пустынька

Посадниково

Жарок

Погостье

Войтоловка

Горы

Мга

Назия

Жихарево

Войбокало

Невдубстрой

Новый Быт

Пупышево

Манушкино

Невская дубровка

Петрокрепость

Мяглово

Дача Долгорукова

Охта

Финляндский вокзал

Товарный Финляндский

Товарный Московский

Нева

Павлово на Неве

Лема

Ижора

Обухово

Сологубовка

Турьшикино

Малукса

Войтоловка

Сапёрная

Ижора

Ижора

Ижора

Ижора

Ижора

Ижора

Ижора

Ижора

Ижора

Ижора

Ижора

Ижора

Ижора

Ижора

Ижора

Ижора

Ижора

Ижора

Ижора

Ижора

Ижора

Ижора

Ижора

Ижора

Ижора

Ижора

Ижора

Ижора

Ижора

Ижора

Ижора

Ижора

Ижора

Ижора

Ижора

Ижора

Ижора

Ижора

Ижора

Ижора

Ижора

Ижора

Ижора

Ижора

Ижора

Ижора

Ижора

Ижора

Ижора

Ижора

Ижора

Ижора

Ижора

Ижора

Ижора

Ижора

Ижора

Ижора

Ижора

Ижора

Ижора

Ижора

Ижора

Ижора

Ижора

Ижора

Ижора

Ижора

Ижора

Ижора

Ижора

Ижора

Ижора

Ижора

Ижора

Ижора

Ижора

Ижора

Ижора

Ижора

Ижора

Ижора

Ижора

Ижора

Ижора

Ижора

Ижора

Ижора

Ижора

Ижора

Ижора

Ижора

Ижора

Ижора

Ижора

Ижора

Ижора

Ижора

Ижора

Ижора

Ижора

Ижора

Ижора

Ижора

Ижора

Ижора

Ижора

Ижора

Ижора

Ижора

Ижора

Ижора

Ижора

Ижора

Ижора

Ижора

Ижора

Ижора

Ижора

Ижора

Ижора

Ижора

Ижора

Ижора

Ижора

Ижора

Ижора

Ижора

Ижора

Ижора

Ижора

Ижора

Ижора

Ижора

Ижора

Ижора

Ижора

Ижора

Ижора

Ижора

Ижора

Ижора

Ижора

Ижора

Ижора

Ижора

Ижора

Ижора

Ижора

Ижора

Ижора

Ижора

Ижора

Ижора

Ижора

Ижора

Ижора

Ижора

Ижора

Ижора

Ижора

Ижора

Ижора

Ижора

Ижора

Ижора

Ижора

Ижора

Ижора

Ижора

Ижора

Ижора

Ижора

Ижора

Ижора

Ижора

Ижора

Ижора

Ижора

Ижора

Ижора

Ижора

Ижора

Ижора

Ижора

Ижора

Ижора

Ижора

Ижора

Ижора

Ижора

Ижора

Ижора

Ижора

Ижора

Ижора

Ижора

Ижора

Ижора

Ижора

Ижора

Ижора

Ижора

Ижора

Ижора

Ижора

Ижора

Ижора

Ижора

Ижора

Ижора

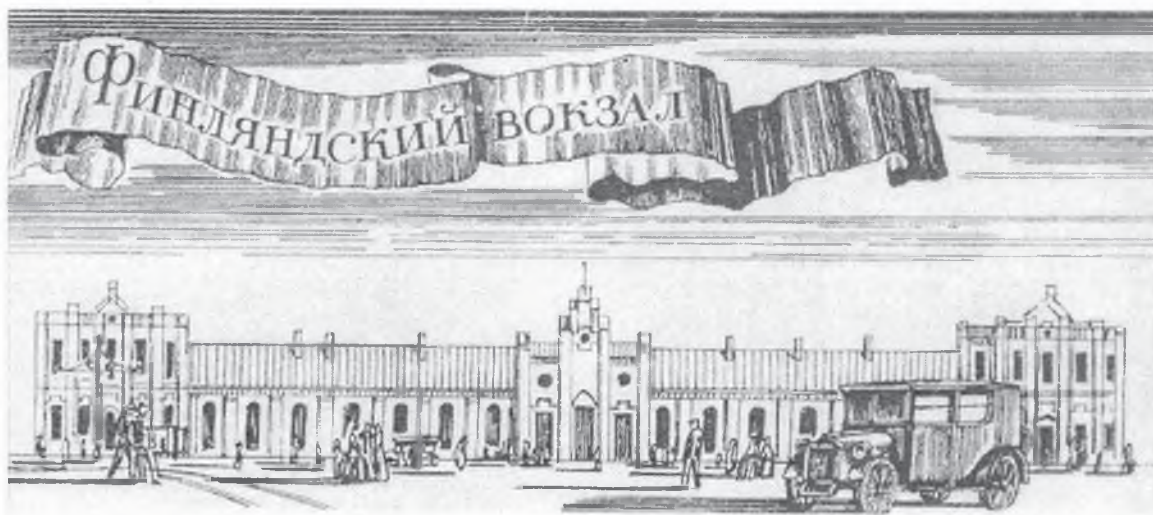
Ижора

ОКтябрьская ЖЕЛЕЗная ДОРОГА
САНКТ-ПЕТЕРБУРГСКОЕ ОТДЕЛЕНИЕ

**ОТ ВЫБОРГА
ДО НОВГОРОДА**

КАТАЛОГ СТАНЦИЙ

САНКТ-ПЕТЕРБУРГ • 1998 г.



Пробный поезд по Финляндской железной дороге двинулся из Петербурга 22 июня 1869 года и дошел до станции Парголово. Через полгода выборгский купец Павел Яковлев, взявший подряд на строительные работы, закончил в столице возведение каменного Финляндского вокзала по проекту гражданского инженера П.С.Купинского.

П.С.Купинский - автор многих станционных зданий времен "железнодорожного бума" второй половины XIX века и один из создателей той утилитарной архитектуры, "которая возникла с железными дорогами и служит некоторым образом их представительницею". Излюбленными стилями для небольших вокзалов были ренессанс и готика, а для деревянных - "русский стиль".

Небольшие размеры и скромная отделка Финляндского вокзала уступали европейским сооружениям, однако газеты отмечали, что "если он не может назваться изящным по рисунку фасада, то во внутреннем расположении опрятен и удобен". Интерьеры были отделаны по проектам финских архитекторов Вольмера Вестлинга и П.Дегенера, мебель закупили в Германии.

Здание в "готическом стиле" находилось сбо-

ку от путей, а железнодорожные пути шли дальше, к Неве, где находилась товарная станция.

К концу XIX века Финляндская железная дорога оказалась перегруженной большим потоком жителей северных пригородов. Поэтому в 1902 году министерство путей сообщения одобрило проект нового вокзала. Грандиозный проект нового Финляндского вокзала реализован не был.

Новый Финляндский вокзал был сооружен в 1955-1960 годах по проекту архитекторов П.А.Ашастина, Н.В.Баранова, Я.Н.Лукина и инженера И.А.Рыбина. К сожалению, в процессе строительства была допущена ошибка в закладке фундамента, и здание получило меньшую, чем была задумана, высоту. В панораме правого берега вокзал как бы "провалился", и недостаток попытались компенсировать возведением легкой стеклянной часовой башенки, увенчанной шпилем. Громадный кассовый зал перекрыл тонкостенный железобетонный свод-оболочка. При весе в 250 тонн и толщине в середине в 6, а в "пятах" - 25 сантиметров, он кажется необычайно легким. Новинкой для своего времени были отлитые из сверхпрочного стекла, без рам, двери. Левое крыло приютило вестибюль станции метро.



В верхней части главного фасада, между столбами, расположился фриз из 17 горельефов, выполненный группой выпускников Ленинградского высшего художественно-промышленного училища имени В.И.Мухоморова. Размер каждого горельефа - 12 квадратных метров, и хотя они отделены друг от друга, с площади смотрятся как цельная композиция на тему "Народ и революция". Эффект достигнут благодаря тому, что рельефы объединены единым движением к центру: слева движется Красная гвардия, справа - революционно настроенная часть армии. Материал исполнения редкий в современной пластике - чугун, отлитый на заводе "Монументальскульптура", а заполнялись ниши постепенно с 1962 по 1965 год.

В 1970-х годах был возведен новый корпус на месте старого вокзала, сохранивший небольшой мемориальный фрагмент предшественника.

Судьба Финляндского вокзала неотрывна от жизни города. Мемориальные доски и памятники разных лет адресованы потомкам. Две доски из дюралюминия, установленные в 1965 году по проекту архитектора Ю.С.Кузнецова (в бывшем парадном помещении здания) повествуют о нелегальных приездах в 1905-07 годах В.И.Ленина и встре-

че его с трудящимися в 1917 году при возвращении из эмиграции. Металлическая доска на фасаде, установленная в 1970 году, на русском и финском языках сообщает об открытии железной дороги Рихимяки - Петербург.

20 июня 1957 года на Финляндский вокзал вернулся из Финляндии паровоз N 293 (подарок правительства Финляндии), на котором В.И.Ленин дважды нелегально пересекал границу с Финляндией. В апреле 1961 года паровоз был установлен у платформы, а 4 ноября 1964 года переселился в специально построенный стеклянный павильон по проекту архитекторов П.А.Ашастина и Е.Д.Лохановой. Рядом установили стелу с бронзовой доской, повествующей об истории паровоза N 293.

В годы блокады Финляндский вокзал - единственный из ленинградских - продолжал трудиться, являясь начальным пунктом стальной магистрали "Дорога жизни", а 7 февраля 1943 года ознаменовалось прибытием первого поезда с Большой земли после прорыва блокады. Мемориальный километровый столб с отметкой "О-1" установлен в 1970 году у торца платформы. Это один из 56 на трассе к станции Ладожское Озеро. Знак белого бетона, высотой около 4 метров, представляет собой граненый расширяющийся сверху столб с двумя вырезами наверху. На нем надпись: "Дорога жизни", цифры километража и железнодорожная эмблема - перекрещенные молоток с французским разводным ключом и звездой. Авторы - архитекторы М.Н.Мейсель и И.Г.Явейн.

7 ноября 1926 года приезд В.И.Ленина в апреле 1917 года зафиксировали открытием памятника: гранитной башней броневика - трибуной - с фигурой выступающего вождя. Первоначально памятник стоял возле вокзала. В 1945 году началась реконструкция всего прилегающего к вокзалу района, и памятник переместили ближе к Неве, сделав композиционным центром вновь созданной площади. Завершил формирование ансамбля гранитный спуск к Неве, построенный в 1970 году по проекту А.В.Васильева.

Современная жизнь вокзала не изменяется в любое время года: летом - дачники, зимой - лыжники, осенью - грибники и круглый год - рыболовы-любители.

ЛИНИЯ ЛАНСКАЯ-БЕЛООСТРОВ

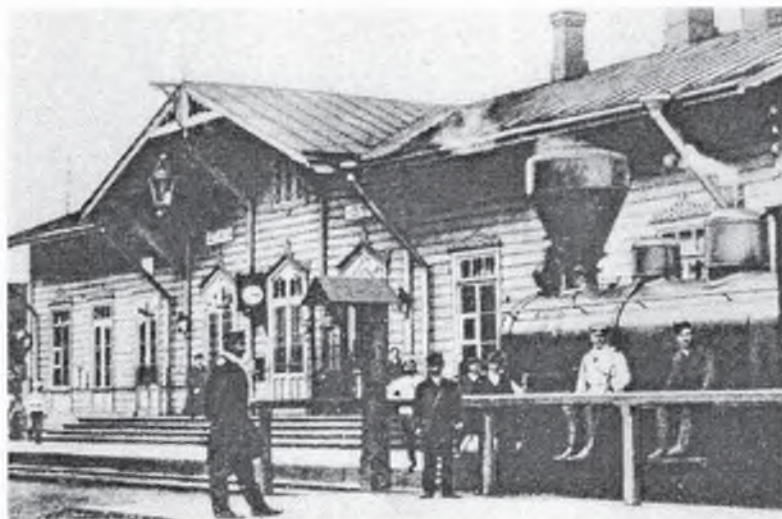




ЛАНСКАЯ

Ланские - старинный дворянский род польского происхождения, начавший службу у московских князей около 1500 года. За четыре столетия проживания в России род этот разросся в несколько самостоятельных, не связанных близким родством ветвей. В середине XVIII века Ланские приобрели земельный участок от Черной речки до Выборгского шоссе и владели им более ста лет. Построенная Финляндская железная дорога прошла через земельный участок Ланских. Дача оказалась в ста метрах от полотна дороги и потеряла прелесть тихого загородного уголка. Ланские часть своей земли продали дирекции Финляндской железной дороги, а остальную - под участки для строительства дач. При открытии станции в 1869 году, по проекту финского архитектора Вольмера Вестлинга, был построен деревянный вокзал. В 1910 году его сменило каменное здание по проекту финского архитектора Бруно Гранхольма. Вокзал демонстрирует рациональную ветвь "нового стиля". Здание, прислоненное к высокой железнодорож-

ной насыпи, предельно аскетично. Его выразительность достигается строгим геометризмом объемов, живописно-асимметричным силуэтом и ритмом оконных проемов: прихотливо разбросанные по глади стен, они отражают внутреннюю структуру здания.



УДЕЛЬНАЯ

Пятого апреля 1797 года вышло "Учреждение об Императорской фамилии". Один из пунктов определял источники и размеры средств, выделяемых на содержание царского дома и всех его представителей. Для получения дохода отводились обширные территории с лесами, полями, реками, озерами, деревнями, со всем, что было на этих землях, названные "удельными".

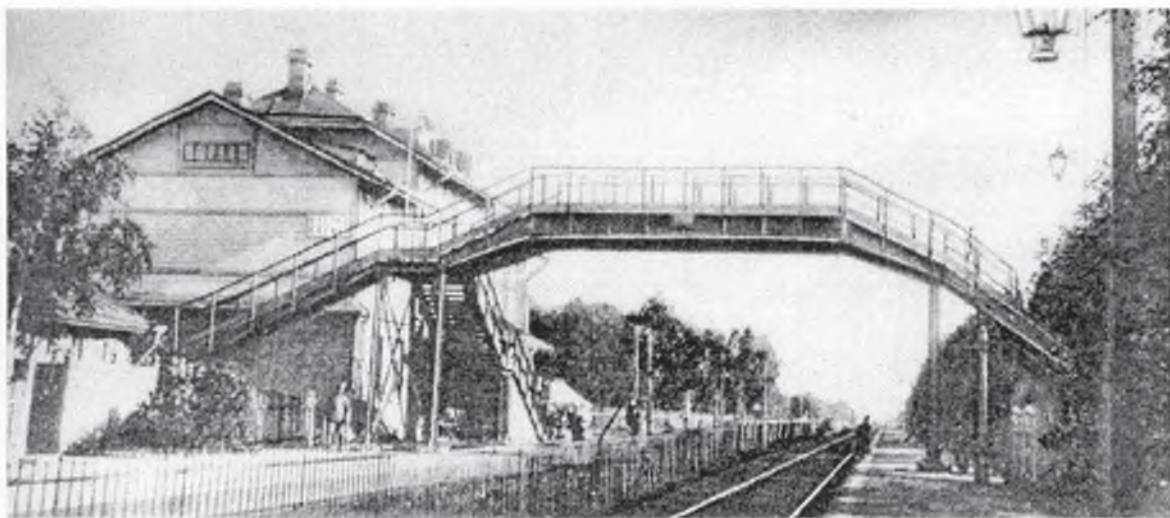
В 1832 году на северной окраине Петербурга было устроено Удельное земледельческое училище на 250 учеников. Здесь обучали практическому хлебопашеству, скотоводству и другим сельскохозяйственным работам, различному мастерству и изготовлению земледельческих орудий. Принимались исключительно дети крестьян. Выпускники направлялись в сельскую местность для организации образцовых усадеб и распространения методов рационального ведения хозяйства. Местность расположения сельскохозяйственных угодий училища получила название "удельной".

После реформы в 1861 году интерес к училищу

снизился, а здания и постройки отошли под городскую больницу. Узкая полоса земли, пересекавшая бывшую территорию училища в меридиональном направлении, была отчуждена под полотно Финляндской железной дороги, и на ней в 1869 году появился деревянный вокзал, спроектированный Вольмером Вестлингом. Здесь 13 февраля 1870 года и остановился на несколько минут первый пассажирский поезд, следовавший из Петербурга в Выборг.

В 1915 году деревянный вокзал заменили каменным зданием финского архитектора Бруно Гранхольма. Облик здания "дышал" рациональностью и сдержанностью, которую нарушала и обогащала одновременно плавная "барочная" линия карниза.

Летом 1918 и 1919 годов в психиатрической больнице у станции проводил исследования психики больных Иван Петрович Павлов.



ОЗЕРКИ

Местность Озерки получила свое название в прошлом веке от озер, на берегах которых возник дачный поселок. Эти озера - Верхнее, Среднее и Нижнее (или 1-е, 2-е и 3-е) - соединяются между собой каналами, а кое-где подземными трубами. Самое большое из них - Нижнее озеро. Называется оно еще и Суздальским, так как в прошлом на его западном берегу находилась деревня, основанная переселенцами из Суздальского уезда Владимирской губернии.

В районе озер расположена Поклонная гора - 42 метра над уровнем моря. Разнообразный рельеф позволил 2 августа 1935 года начать здесь съемку фильма "Петр I". Режиссер В.М.Петров сразу приступил к одной из ключевых сцен первой серии - штурму Нотебурга. Здесь были сняты массовые батальные эпизоды, быстрые передвижения войск в кадре с пиротехникой и прочими эффектами, ответственные актерские эпизоды.





ШУВАЛОВО

Шуvaloво входит в черту города. Близ него тянется Шуваловский парк. И он, и железнодорожная станция сохранили название от фамилии владельцев этих мест с 1726 года - Шуваловых. В первой половине XIX века расположенное на западном берегу Нижнего озера село Суздальское и прилегающая к нему территория перешли в собственность графа А.П.Шувалова, племянника президента Академии художеств. Новый хозяин построил дворец и разбил сад.

В 1869 году на линии Финляндской железной дороги открылась станция. Первый деревянный вокзал построили по проекту финского архитектора Вольмера Вестлинга. В последней четверти XIX века шуваловские земли были куплены так называемым Товариществом на паях. Это общество строило дачи, а отдельные участки имения сдавало в аренду.

В 1908 году появилось каменное здание вокзала по проекту финского архитектора Бруно Гранхольма. Облик здания вокзала близок к образцам



"кирпичного стиля" XIX века; оно модерне напоминает лишь расположение окон, расширенных в пассажирском зале, узких, взбегающих ступеньками вдоль пролетов лестниц.



ПАРГОЛОВО

Станция открыта в 1869 году. О происхождении названия есть разные версии. На карте военного топографа XVIII века Бергенгейма, составленной по архивным материалам 1676 года, в этом месте обозначено несколько селений с одним и тем же названием Парколо. Такое же наименование упоминается еще раньше, в переписной окладной книге Водской пятины 1500 года. Наиболее вероятные версии:

1. Некоторые историки полагают, что наименование происходит от финского слова "пергане" - черт, указывая на то, что местность в старину была покрыта дремучим лесом.

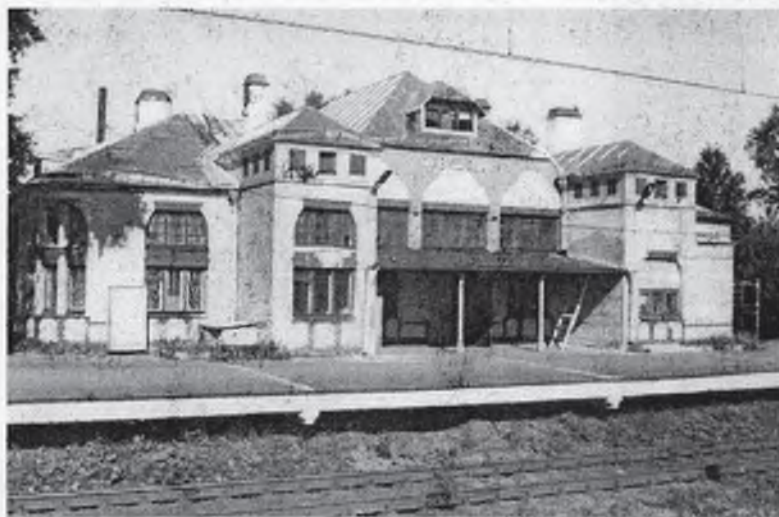
2. Эту местность населяли финны, бежавшие от шведского притеснения на Новгородские земли. В прошлом название Парколо значило "усадебка Парко". В дальнейшем под влиянием окружающего русского населения получило оформление Парголово.

Современный поселок городского типа образовался от слияния нескольких старинных дере-

вень: Паркола, Хабаканка, Старожиловка, Заманиловка и других, расположенных некогда на землях Никольского монастыря.

Издавна из Парголово пролегал путь в Финляндию. Здесь находилась почтовая станция, через которую в 1826 году под конвоем проследовала группа декабристов: А.Бестужев-Марлинский, И.Д.Якушкин, М.Муравьев-Апостол, А.И.Тютчев, А.С.Арбузов. Находясь в гостях у Л.И.Шестаковой в деревне Заманиловке, М.А.Балакирев закончил одно из лучших своих сочинений - увертюру, посвященную русской жизни, русской деревне, русскому народу. Основой ее послужили песня "Как не белая береза в поле прилегла" и двух плясовых - "Во поле березонька стояла" и "Во пиру была".

Деревянный вокзал проектировал Вольмер Вестлинг. В 1906 году его сменил каменный, спроектированный финским архитектором Бруно Гранхольмом. Вокзал напоминает средневековый замок в миниатюре: башни с чешуйчатой кровлей, узкие окна - бойницы, срезанный щипец в центре. Это - одна из первых в России построек из силикатного кирпича, светлый тон которого хорошо подчеркивал детали из темно-красного клинкера.



ЛЕВАШОВО

Расположенный у подножья холмистой гряды, поселок Левашово сохранил, как и станция с 1896 года, имя бывшего его владельца, богатого сановника, князя Левашова. Здесь, в живописном пригороде Петербурга, раскинулось его имение, названное Осиновая Роща. Так же называлась и земляная крепость, сооруженная поблизости еще до того, как Левашов вступил во владение этим имением.

Многие вельможи разводили и содержали зверей, поэтому в большом парке Осиновой Рощи на свободе гуляли олени, козы, лани, гнездилась дичь. Четыре озера изобиловали рыбой и водоплавающей дичью. Сочетание живописного пейзажа, зеленых просторов, леса и воды привлекало сюда на отдых писателей и артистов. В 1918 году В.В. Маяковский жил в поселке на даче и его именем названа улица.

При открытии станции соорудили деревянное здание по проекту Вольмера Вестлинга. В 1908 году его сменило каменное здание, спроектированное

финским архитектором Бруно Гранхольмом. Автор создал в вокзальном здании кессонированные потолки темного дерева, прекрасные изразцовые каминь, двери в стиле модерн, металлические опоры для часов, зонтик над входом.



ПЕСОЧНАЯ

Остановочный пункт получил название с 1904 года - от поселка, расположенного на берегу реки Черной. Обилие песчаной почвы дало название всей местности. В поселке городского типа расположены медицинский научный городок и крупнейший онкологический институт.



ДИБУНЫ

Остановочный пункт открыт с 1904 года. Название образовалось от слова "дыбун" - "трясина, болото". От поселка до северо-восточного побережья Сестрорецкого Разлива раскинулось обширное моховое болото и хвойные леса. Возле озера Глухого встречаются дуб и орешник. В этих местах водятся: лоси, зайцы, тетерева, рябчики и белые куропатки. Гнездится болотная и водоплавающая птица.

ЛИНИЯ ЛАНСКАЯ - СЕСТРОРЕЦК



ПРИМОРСКАЯ ПЕТЕРБУРГО-СЕСТРОРЕЦКАЯ ЖЕЛЕЗНАЯ ДОРОГА

Начало постройки относится к моменту образования частного Общества дороги в 1873 году. В 1875 году Обществу передали построенную на средства казны ветвь Финляндских железных дорог от станции Белоостров до города Сестрорецка (6 верст) с условием обязательной постройки железной дороги от города Сестрорецка к Финскому заливу.

Общество оказалось несостоятельным, в связи с чем оно было ликвидировано, а движение на дороге с 1886 года было закрыто.

Через 6 лет, в 1892 году предпринимателем инженером-механиком Авенариусом было получено разрешение на постройку и эксплуатацию Петербурго-Сестрорецкой железной дороги по новым направлениям: от станции Новая Деревня до станции Лахта и до линии Финляндской железной дороги, от станции Лахта до станции Лисий Нос и от станции Лисий Нос до города Сестрорецк.

В 1895 году было образовано "Общество Петербурго-Сестрорецкой железной дороги с ветвями" для приобретения и эксплуатации уже построенной инженером-механиком Авенариусом линии (Петербург - Сестрорецк, с ветвями через село Коломяги к селу Озерки и к морской пристани на станции Лисий Нос) и для продолжения дороги до границы с Финляндией, с устройством ветвей к оружейному заводу и ряжевой гавани в Сестрорецке, а также устройства курорта в Сестрорецке. Постройка и открытие всех линий для движения производились участками в период с 1893-1903 годы.

В 1918 году на основании декрета СНК дорога была национализирована, а Общество ликвидировано.



НОВАЯ ДЕРЕВНЯ

*Полны бессмертья лиственные своды,
Полны дыханья почва и гранит.
Здесь вещий голос гения народа
Нерукотворной силою звучит.*

Юрий Инге

Возникновение Старой Деревни относится к середине XVIII века. Тогда на Каменном острове производились большие земляные работы. Владелец острова граф Бестужев-Рюмин переселил в Петербург из своих украинских имений сотни крепостных крестьян. Они рыли каналы, укрепляли насыпными валами берега острова. Место под жилые постройки для крестьян граф отвел подальше от своего усадебного дома - за рекой.

При нехватке рабочих рук пригоняли новые партии крепостных. Их селили у Черной речки. Так появилась еще одна деревня - Новая. По отноше-

нию к ней первую деревню стали называть Старой.

В 1892 году предприниматель инженер-механик П.А.Авенариус получил разрешение на постройку и эксплуатацию Петербурго-Сестрорецкой железной дороги. Начинаясь дорога в Новой Деревне (1893 г.) двумя линиями: к станции Лахта, с продолжением строительства до Сестрорецка, и второй - Озерковской линией, узкоколейной - маленькие "паровички" и вагончики с открытыми площадками. На Озерковской линии были три остановки: "Скачки", "Коломяги" и "Графская", а заканчивалась трасса в Озерках, около станции Шувалово. Движение по этой ветке прекратилось в 1919 году, но возобновилось в новом качестве, когда 27 августа 1948 года открылась детская железная дорога (Малая Октябрьская), по части старой насыпи Озерковской ветки.

Соединение Приморской железной дороги с Финляндским вокзалом изменило месторасположение станции. Находится станция рядом с историческими местами. Об одном из них напоминает мемориальная доска, укрепленная на фасаде станционного здания: "На Черной речке, неподалеку отсюда, 27 января 1837 года, на дуэли был смертельно ранен великий русский поэт А.С.Пушкин". В конце 30-х годов XVIII века в Новой Деревне устроили заведение искусственных минеральных вод. Петербуржцы подхватили "патриотическое" начинание - выпить стакан воды; в саду играла полковая музыка. Здесь же, в летнем саду "Аркадия", в сезон 1901 года выступал Собинов.

Летний новодеревенский период 1864 года использовал М.П.Мусоргский для написания произведения "Калистрат".



ОСТАНОВОЧНЫЙ ПУНКТ 11 км.

Остановочный пункт открыт в 1983 году для улучшения обслуживания населения застраиваемого района озера Долгое.

Платформа расположена у Серафимовского кладбища, на котором в годы блокады происходили захоронения умерших жителей Ленинграда. Им установлен мемориальный памятник.

ЛАХТА

Лахта - одно из древних поселений на берегу Финского залива. Оно существовало задолго до основания Петербурга. Само слово "лахта" финского происхождения и буквально означает "залив", "бухта". Действительно, селение Лахта возникло близ мелководного залива, в который впадали реки Юнтоловка и Глухая (или Каменка).

В 1894 году одноименное название получила новая станция. Близ поселка располагалась усадьба Петра I "Ближние дубки", окруженная рвом. В 1923 году, на берегу залива, было обнаружено место стоянки доисторического человека. В 60-х годах XVIII века в окрестностях поселка был найден огромный валун, известный под названием "Гром-Камень". Он весил более 1,5 тысяч тонн. Этот валун был доставлен в Санкт-Петербург и использован в качестве пьедестала к памятнику Петру I "Медный всадник".

В 1934 году Ленсовет премировал станцию, как выполнившую задание конкурса на лучшую станцию.





ОЛЬГИНО

Остановочная платформа открыта в 1894 году. Название платформа получила от близлежащего одноименного поселка, названного по имени жены последнего владельца окрестных земель. Подробности происхождения названия раскрыты в рассказе о платформе Александровская.

МОРСКАЯ

Платформа сооружена в 1983 году для посетителей Северо-Приморского парка расположенного на морском побережье Финского залива. Близость морского простора и отразилась в названии.



ЛИСИЙ НОС

В окладной книге Водской пятины Великого Новгорода 1500 года есть упоминание "села Лисичьего на Корине носу". Название "Корин (Карин) нос" - от финского - "подводный камень, риф". Название "Лисичье", по мнению местных краеведов, связано было с тем, что одно время здесь держали и разводили лисиц для царской охоты. Хотя этот "промысел" вскоре потерял свое значение, название привилось и закрепилось.

Название небольшого мыса "Лисий Нос" появилось уже в то время, когда остров Котлин именовался Кеттусари (Лисий остров). Во время Крымской войны (1853-55 гг.) на вдающемся в залив мысу было построено военное укрепление.

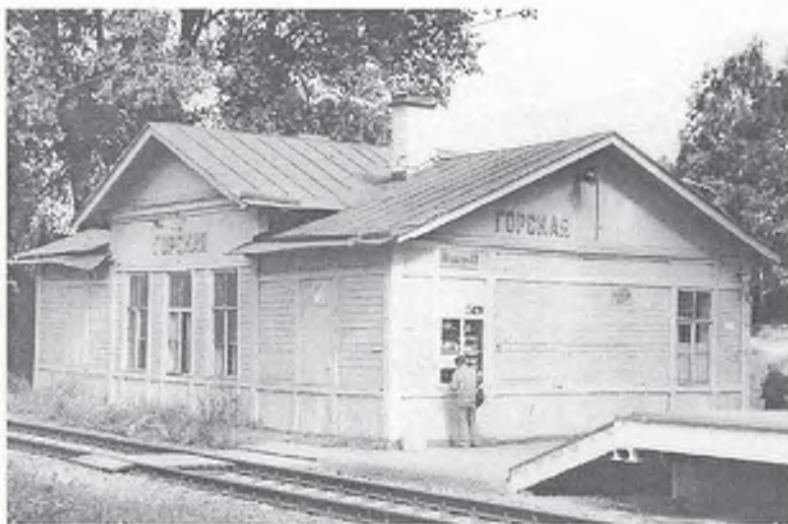
В 1896 году железнодорожная станция на Лисьем Носу получила название Лисьеноосинская Морская Пристань, но в том же году ее переименовали в Лисий Нос. Ветка соединяла ее со станцией Раздельная (1894 г.), расположенной на основной линии Сестрорецкой дороги.

Со временем военные укрепления на Лисьем

Носу потеряли свое значение. А название Лисий Нос с 1928 года перешло на бывшую станцию Раздельная (то есть разделяющая линии).

При Петре I здесь была посажена дубовая роща ("Средние Дубки"). Современный Лисий Нос - крупный дачный поселок.

В годы Великой Отечественной войны поселок служил перевалочным пунктом из Ленинграда в Кронштадт. Отсюда советские войска переправлялись на Приморский плацдарм.



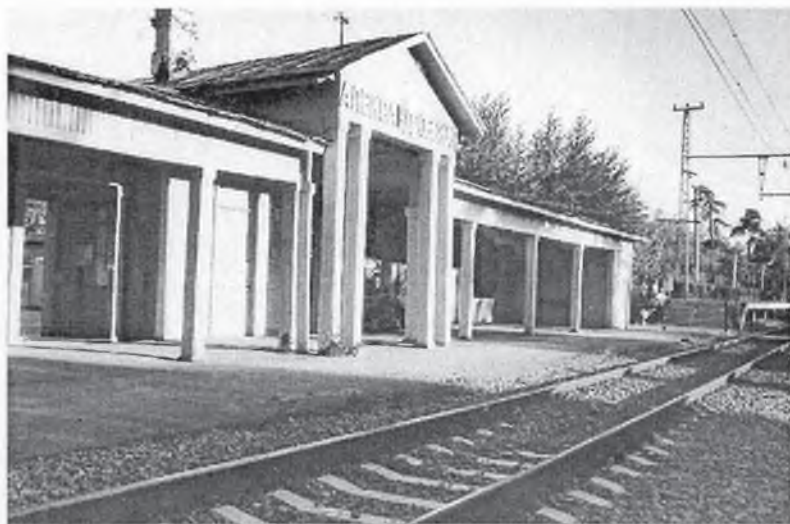
ГОРСКАЯ

Остановочный пункт открыт с 1894 года. Возможны две версии происхождения названия:

- по фамилии первопоселенца или владельца земли;

- жители деревни, окруженные низкорослым болотистым лесом с одной стороны и водной гладью Финского залива - с другой, попытались как-то выделить свою деревню. Невысокая горка могла стать неким символом в жизни людей, что и отразилось в названии. Горская - дачный поселок, расположенный на 27 километре железнодорожной линии Ланская - Сестрорецк. Остановочный пункт действует с 1894 года. Сам поселок вплотную примыкает к последним домам Лисьего Носа. Раскинулся он на невысоких холмах вдоль побережья Финского залива. Многочисленные дороги, отходящие влево от шоссе, ведут к песчаному пляжу. Сосновый лес и здоровый воздух, наполненный ароматом сосны, привлекает сюда большое количество дачников с малолетними детьми. Летом

здесь располагаются многие дошкольные учреждения - детские сады и ясли. В Горской оканчивается северная часть комплекса защитных сооружений от наводнений. По насыпной дамбе проложена автострада, соединяющая материк с островом Котлин и Кронштадтом.



АЛЕКСАНДРОВСКАЯ

Остановочный пункт открыт в 1932 году. Свое название платформа получила от расположенного рядом одноименного дачного поселка.

В первой половине XVIII века земли на северо-западе от Петербурга вдоль Финского залива, вместе с мызой Лахта и селением Верпелева, находившемся на месте Ольгино, были приписаны к дворцовой конторе.

В 1766 году Екатерина II пожаловала их своему фавориту Григорию Орлову. Позднее владельцами этих мест стали богатые графы Стенбок-Ферморы родом из Швеции. При них здесь появились первые дачники, главным образом немцы и англичане. В начале XX века Стенбоки стали продавать земельные участки под пригородные дачи...

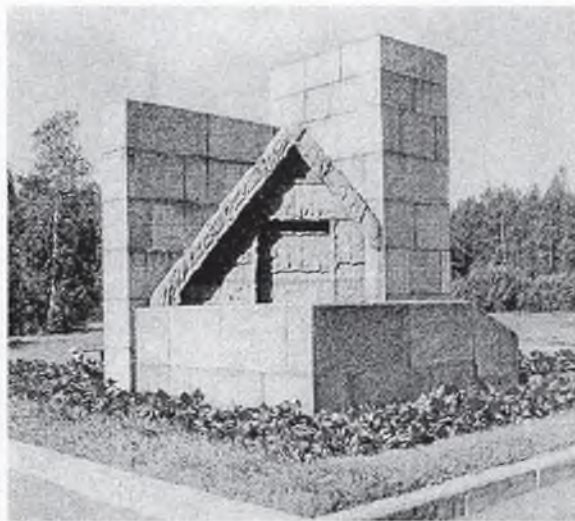
Вскоре там образовались дачные поселки Ольгино, Владимировка (ныне входящая в поселок Лисий Нос) и Александровка. Их названия возникли по прихоти последнего владельца Лахты и прилегающей к ней территории.

А.В.Стенбок наименовал эти поселки в честь жены, отца и самого себя.



ТАРХОВКА

Название остановочного пункта с 1894 года происходит от имени собственного Тарх. В 1876 году в Тарховке родился русский график-иллюстратор и театральный художник И.Я. Библин. Среди его учителей был и И.Е. Репин.



РАЗЛИВ

Остановочный пункт открыт в 1894 году. Название получено по одноименному озеру, на берегу которого он расположен. Разлив (Сестрорецкий) образовался после сооружения запруды в низовьях рек Сестры и Черной в 1716 году (для нужд оружейного завода), в результате чего вода разлилась по низким местам. Ширина и длина озера достигает 5-7 километров. Глубина редко превышает 1-2 метра. Озеро занимает впадину, ранее бывшую мелководным заливом Балтийского моря и расположено выше Финского залива на 8 метров.

На берегу этой впадины обнаружены стоянки первобытных людей.



СЕСТРОРЕЦК

положена красноречивая народная прибаутка:
*"Англичане из стали блоху сделали, а наши туляки
 ее подковали да им назад отослали".*

Название (с 1871 г.) образовано от реки Сестры, что в переводе с финского значит "черная смородина". Связано это, вероятно, с цветом воды, напоминающей цвет черной смородины.

В городе расположен инструментальный завод имени С.П.Воскова, основанный как ружейный. В январе 1792 года А.В.Суворов инкогнито проверял оружейный завод.

Дачно-курортная местность Сестрорецка связана с именами Л.В.Собинова, А.М.Горького, А.А.Блока, А.Ф.Кони и других деятелей литературы, искусства, медицины и науки. Летом 1878 года на даче в Сестрорецке Н.С.Лесков познакомился с Н.Е.Болониным, помощником начальника оружейного завода. В беседах с ним об искусстве отечественных мастеров-оружейников Лесков узнал о нехозяйском обращении с огнестрельным оружием - чистке ружей ради показного эффекта песком. Все эти беседы способствовали вызреванию замысла сказа о Левше, в основу которого была



КУРОРТ

Расположение с 1903 года в курортно-санитарной зоне и определило название остановочного пункта. Здесь же расположен и санаторий "Сестрорецкий курорт". Интересно, что остановочный пункт возродился на долгое время бездействовавшей линии. В 1873 году образовалось частное Общество, обязавшееся приобрести построенную на средства казны и эксплуатируемую ветвь Белоостров - Сестрорецк и продолжить ее дальше. Выкупив в 1875 году ветвь, общество оказалось несостоятельным, его ликвидировали, а движение с 1886 года было закрыто. После восстановления на линии были остановочные пункты Дюны и Школьная.

В районе платформы строились дачи для людей среднего достатка из интеллигенции, военных, чиновников, купцов, являющиеся сегодня уникальными памятниками деревянной архитектуры.

На низменном берегу Финского залива волны во время прилива наносят массы песка, а затем ветер, дующий с моря, передвигает этот песок внутрь материка. Кусты растительности, как преграда, задерживают песок - образуются песчаные холмики. Сливаясь друг с другом, они образуют песчаные валы или гряды, так называемые дюны. Под действием ветра они могут перемещаться от долей метра до 20 метров в год.

Подковообразные Сестрорецкие дюны, протянувшиеся от санатория до станции Белоостров, по своим размерам (высота до 25 метров), своеобразию форм и растительности являются уникальным памятником природы.

ЛИНИЯ БЕЛООСТРОВ - ВЫБОРГ





БЕЛООСТРОВ

В 1500 году селение называлось Валкасарь, что означало "Белый остров". Название "остров" присваивалось многим селениям, расположенным на возвышенных местах; "белый" - водное или болотистое пространство. В 1869 году название Валкеасаару, Валксаари перешло с тем же значением на открытую станцию.

В то время по реке Сестре проходила граница между Царской Россией и Финляндским княжеством, и станция Валксаари была пограничной. Старенький деревянный вокзал освещался керосиновыми фонарями. Несколько пограничных служебных построек, среди них небольшой дом для "чинов охраны" - жандармов. И еще поселок, в котором только летом появлялись дачники.

В "Спутнике по Финляндии", изданном незадолго до революции, сообщалось: *"В последнее время поезда, идущие из Финляндии, задерживаются в Белоострове полчаса, а иногда и дольше. Это огромное неудобство для публики вызвано распоряжениями чинов охраны, предполагающих путем*

обысков обнаружить тайный провоз оружия в империю и пресечь доступ в столицу революционных элементов".

В действительности проверка документов у проезжающих происходила несколько иначе. Жандармы садились в поезд за несколько станций до Белоострова и проводили проверку документов пассажиров во время движения. По прибытии в Белоостров на платформу выводили задержанных, и получасовая задержка использовалась для осмотра недоступных во время движения мест.

Используя вышеизложенную методику проверки составов, удалось в 1917 году дважды - 22 августа по маршруту Удельная - Терйоки и 7 октября по маршруту Райвола - Петроград - нелегально перевезти через границу В.И.Ленина на паровозе N 293.

По окончании гражданской войны происходила замена названий, напоминающих о "белом движении". 1922 год принес новое название станции - Красноостров, но местное население не приняло новшества, и в 1924 году вернулось прежнее - Белоостров.

1 декабря 1934 года деревянный вокзал сменил образцовый каменный, украшенный огромным гербом и надписями "СССР". Во время войны он был разрушен до основания. 5 ноября 1955 года приняли в эксплуатацию новый вокзал, третий по счету, - с колоннами и открытыми верандами. На его фасаде укреплена мемориальная доска с барельефом В.И.Ленина.

В то время, когда станция была пограничной, ее обслуживали несколько десятков движущих и коммерческих работников. Автоматика, пришедшая на помощь, позволяет справляться с работой небольшому штату.



СОЛНЕЧНОЕ

Название при открытии - Оллила, происходящее от финского имени собственного, и означающее "усадьба Олли". В 1948 году поселок в курортной зоне переименовали в Солнечное. В определении нового названия сыграло роль два фактора:

- наличие пляжей с мелким песком и большим количеством солнечных дней - название одного из пляжей - "Ласковый";

- постановка в поселке в 1905 году на сцене летнего театра пьесы А.М.Горького "Дети солнца".

В поселке городского типа расположены: дом отдыха "Взморье", детский оздоровительный городок "Солнышко", пансионат "Дюны" и другие оздоровительные учреждения.



РЕПИНО

С 1894 года - Куоккала - в переводе с финского "усадьба Куокка". С 1900 по 1930 год в усадьбе "Пенаты" жил и работал русский художник И.Е.Репин. У древних римлян "пенаты" - боги хранители и покровители домашнего очага, а затем и всего римского народа. В переносном смысле Пенаты - домашний очаг, родной дом.

Дом художника, увенчанный башнями-шатрами, был построен в стиле древнерусского зодчества и стал местом встреч ценителей, почитателей искусства. Приезжали посидеть, побеседовать с хозяином на зеленой лужайке, именуемой "площадью Гомера", прогуляться по "аллее Пушкина", полюбоваться ажурной двенадцатиметровой "башенкой Шахерезады" И.А.Бунин и А.М.Горький, С.А.Есенин и А.И.Куприн, А.И.Куинджи и Б.М.Кустодиев.

С 1948 года остановочный пункт сменил название, о чем рассказывает мемориальная доска с барельефом И.Е.Репина, установленная в июле 1954 года, на фасаде станционного павильона: "Великий русский художник И.Е.Репин, в память ко-

торого названа железнодорожная станция "Репино".

В Репино в 1911 году родился чемпион мира по шахматам М.М.Ботвинник.

В 5 километрах от остановочного пункта расположена Озовая гряда. Ее протяженность - 3 километра, высота - от 8 до 25 метров. В плане она разделяется на ряд параллельных узких гребней и ложбин. Вдоль восточного склона гряды в глубокой извилистой долине протекает река Сестра. Вся местность покрыта строевым хвойным лесом.

Озы - удивительное явление природы. Эти узкие высокие песчаные насыпи образовались в конце ледникового периода. При таянии ледника в узких трещинах-промоинах откладывались песок, гравий, галька, валуны, захваченные ледником во время его наступления. Когда ледяные стены трещин рухнули, осадки извилистыми грядами остались лежать на каменистой пустыне.





могила А.Ахматовой

КОМАРОВО

С 1904 года остановочный пункт назывался Келломяки - "гора Келло" или "усадьба Келло на возвышенности". С 1948 года остановочный пункт носит имя бывшего президента Академии наук СССР В.А.Комарова (жившего в 1869-1945 годах) - выдающегося русского ботаника. На фасаде станционного здания в июле 1954 года укрепили мемориальную доску: *"Выдающийся русский ботаник академик В.А.Комаров, в память которого названа ж.-д. станция "Комарово".* В центре доски расположен барельеф ученого, по бокам - орнамент. На местном кладбище похоронена великая поэтесса А.Ахматова.

В сосновом лесу построен академический дачный городок с благоустроенными коттеджами для деятелей науки. Здесь же дома творчества писателей, композиторов, художников и несколько домов отдыха. В 1922 году в Келломяках отдыхал И.П.Павлов.

В районе поселка городского типа - лечебные торфяные грязи.





ЗЕЛЕНОГОРСК

В 1869 году открывшаяся станция получила наименование Терйоки (Терийоки), финское название реки. Возможное значение - добрая, приветливая река. Сегодня ручей, протекающий около станции, носит имя Жемчужный.

Современное имя - Зеленогорск - город получил в 1948 году. Он буквально утопает среди зеленых лесов и парков, отсюда и название.

Город является приморским климатическим курортом с санаториями и пансионатами, здесь расположен большой "Золотой пляж". Лесопарк раскинулся на площади 880 гектар.

Местность привлекала многих известных людей. Летом 1890 года В.А.Серов писал "датский" портрет Александра III и почти каждый день приезжал на дачу своего друга Матэ в Терйоки. Когда Лесгафт был сослан на два года, осенью 1901 года он приехал в Терйоки и облюбывал себе маленький деревянный домик Лишке. Полицейский надзор здесь был не так силен, как в столице, поэтому в Терйоки концерты и литературные вечера прохо-

дили в более свободной обстановке. В 1905 году на берегу залива в деревянном театре, вмещавшем до восьмисот человек, Горький читал поэму "Человек", Куприн - монолог Назанского из "Поединка".

Город связан с именем Д.П.Великанова. Выпускник Петербургского института путей сообщения, в 1903 году он стал одним из основоположников гидрологии суши, членом-корреспондентом АН СССР, заслуженным деятелем науки и техники РСФСР. Последние годы Д.П.Великанов провел в Зеленогорске.

Первое деревянное станционное здание располагалось ближе к городу. Сохранился фундамент веерного депо с рельсами векового возраста. Современный вокзал, введенный в строй 9 августа 1953 года, стал решением сложной архитектурной задачи - архитекторы "Ленпроекта" Д.С.Гольдгор, А.В.Васильев, С.Б.Сперанский и "Ленгипротранса" Кузнецов и А.Н.Берков соединили между собой сохранившиеся от разрушения части здания встроеной новой центральной частью.



УШКОВО

В 1896 году открыта под названием Тюрисевя. В 1948 году переименована в память Героя Советского Союза Д.К.Ушкова (1922-1944), закрывшего своим телом амбразуру вражеского дзота на Мустоловских высотах Карельского перешейка в июне 1944 года.

В окрестностях Ушково отведена большая площадь вдоль берега Финского залива под детские оздоровительные учреждения.



РОЩИНО

В XVIII веке зарождались многие крупные населенные пункты Выборгского района. Еще во времена царствования Петра I здесь поселились несколько семей русских ямщиков, отличавшихся лихой ездой. По этой причине за ними закрепилось название Бешеные, или Райвола по-фински. Под этим же названием в 1869 году открылась станция.

В 1948 году при замене финских названий поселок и станция получили название Рожино по случаю соседства с известной Корабельной рощей. Она была заложена в 1738 году, работами руководил известный петровский лесовод Фокель, которому было поручено обеспечить русские судоверфи прочным лесоматериалом. Сибирская лиственница отвечала всем требованиям, а главное - она была устойчива к гниению в морской воде. Самые древние деревья достигли высоты 42 метра, а в обхвате - 2,2 метра. В роще более 4500 древних деревьев.

Райвола была дачным местом. В гостях у А.Н.Бенуа бывал художник Валентин Серов; в 1908 году В.П.Лебедев отдыхал на даче известного архитектора Л.Морозова; в начале XX века в поселке жил известный русский адмирал С.О.Макаров, а на даче отдыхал и трудился писатель Леонид Андреев.



ГОРЬКОВСКОЕ

При открытии в 1879 году станция получила название Мустамяки. В переводе с финского, веппского "муст" - черный, "мяки" - гора, возвышенность. В 4 километрах от станции, на возвышенности среди густых хвойных лесов располагались деревни Нейвола и Кирьявола. В 1914 - 1917 годах здесь, на даче своей золовки М.Ф.Андреевой, жил писатель А.М.Горький.

В разное время в деревнях, разбросанных на побережье Гладышевского озера, жили и отдыхали: Д.Н.Мамин-Сибиряк, В.Д.Бонч-Бруевич, Ф.В.Ленгник, Демьян Бедный, А.И.Куприн и депутаты Государственной Думы А.Е.Бадаев и Г.И.Петровский. Летом 1915 года молодой В.В.Маяковский читал А.М.Горькому новые поэмы "Облако в штанах" и "Флейта-позвоночник". В Мустамяках А.М.Горький продолжал работать над серией рассказов и очерков "По Руси", здесь родилась повесть "В людях".

На реке Гладышевка расположена старинная мельница, запечатленная В.А.Серовым на карти-

не "Финская мельница", экспонируемой в Третьяковской галерее.

В поселке прошли последние дни жизни писателя Л.Н.Андреева, здесь он умер 12 сентября 1919 года.

В 1948 году, в память о пребывании А.М.Горького, поселок и станция получили наименование Горьковское.

В марте 1955 года станцию украсил новый вокзал.



КАННЕЛЬЯРВИ

Первоначальное название Уусикиркко (Усикирко) - Новая Кирка - название по дачному селу, быстро замененное на финское название озера - Каннельярви. В Илякюли, в 3 километрах от станции, 7 сентября 1940 года состоялось открытие I очереди детского санатория дороги. Использовалось трехэтажное здание бывшей усадьбы около озера. Санаторий рассчитан на круглогодичное обслуживание 150 детей в возрасте от 8 до 15 лет.

В 1948 году озеро переименовали в Победное, а станцию назвали Победа. Однако история не приемлет чуждые имена, и станция снова - Каннельярви.

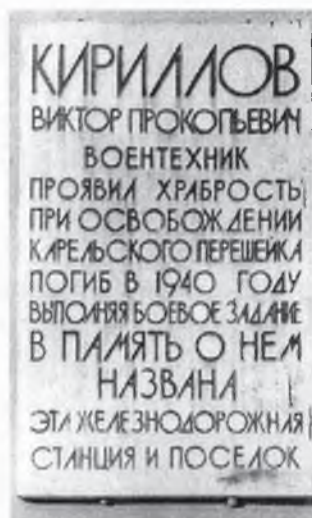
На берегу озера Победное, средней глубиной 1,5 метра, расположены: поселок птицеводов Победа, дом отдыха и пионерлагерь.

ЗАХОДСКОЕ

С 1904 года - Лоунатйоки. Финское название реки: "йоки" - река. На Карельском перешейке в июне 1941 года при отражении атаки противника проявил отвагу и героизм в бою красноармеец Заходский - пулеметчик 3-го стрелкового батальона 461-го стрелкового полка 142-й Краснознаменной стрелковой дивизии.

Утреннее сообщение СовИнформбюро 11 июля 1941 года сообщило - "Пулеметчик Заходский установил свой пулемет на опушке леса, вблизи дороги, по которой ожидалось наступление белофиннов. Первое подразделение врагов Заходский подпустил на 50-60 м и начал косить их пулеметным огнем. Лесная дорога покрылась трупами вражеских солдат. Финская часть была обращена в бегство". Услышать это сообщение Заходскому не довелось - в этом бою, 10 июля, он погиб.

В 1949 году остановочный пункт назвали в честь Героя Советского Союза Александра Ивановича Заходского.



КИРИЛЛОВСКОЕ

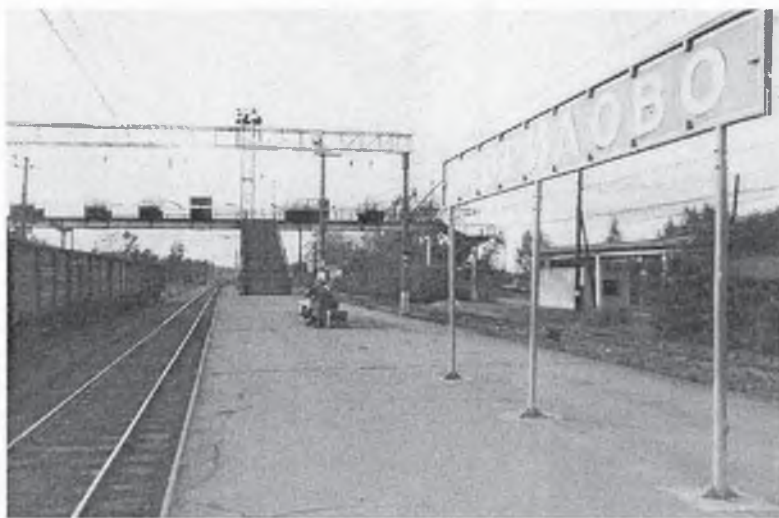
При открытии Финляндской железной дороги с 1869 года станция называлась Перкьярви. Название связано с двумя большими озерами - Большим и Малым Кирилловскими. По-фински "ярви" - озеро.

В начале века в окрестностях поселка находилась небольшой частный санаторий. В мае 1905 года сюда приехал на лечение видный русский композитор А.С.Аренский, автор многих романсов, фортепьянных миниатюр, инструментальных ансамблей, опер "Сон на Волге", "Рафаэль" и других произведений. Обострившийся и перешедший в тяжелую форму туберкулез приковал композитора к постели, но он продолжал работать, спешил завершить свои творческие замыслы. А.С.Аренский работал над музыкой к драме В.Шекспира "Буря", которую поставили в Московском Малом театре 31 октября 1905 года. В октябре 1905 года жена А.С.Аренского сняла для него отдельную дачу, где его посещали товарищи и ученики, среди них композитор А.А.Спендиаров. 13 февраля 1906 года

А.С.Аренский скончался.

О замене финских названий в 1948 году повествует мемориальная доска, укрепленная на фасаде станционного здания:

"КИРИЛЛОВ
Виктор Прокопьевич
воентехник
проявил храбрость
при освобождении
Карельского перешейка
погиб в 1940 году
выполняя боевое задание
В ПАМЯТЬ О НЕМ НАЗВАНА
эта железнодорожная
станция и поселок".



ЛЕЙПЯСУО

Станция открыта в 1869 году. Название станции говорит о расположении ее рядом с болотом. Суо - по-фински "болото", а вот о значении первой части "лейпя" - можно только догадываться. Под влиянием славянского населения финские названия теряли чистоту произношения. Возможно, "лейпя" производное от "леппю, леппу" - ольха, и полное название - ольховое болото, то есть болото, заросшее ольхой. Сегодняшнее обширное болото севернее закрытой станции носит название Обложный Мох.

ГАВРИЛОВО

С 1885 станция называлась Кямьяря. В 1949 году переименована в честь мужественно сражавшегося с фашистами техника-лейтенанта, комсомольца Ф.П.Гаврилова, погибшего от тяжелых ранений 4 августа 1944 года и похороненного вблизи поселка. Факт этот увековечен в мемориальной доске, укрепленной на пристационном клубе.

В феврале 1946 года конторой производственного предприятия Управления строительно-восстановительных работ (УСВР) открыт карьер по добыче камня и гравия на станции Кямьяря. Годовая программа карьера - 8 тысяч кубических метров камня.

Сегодня вблизи поселка гравийный и песчаный карьеры и щебеночный завод. Гавриловское озеро украшает окрестности.

ГАВРИЛОВ
ФЕДОР ПЕТРОВИЧ
ТЕХНИК-ЛЕЙТЕНАНТ
ПРОЯВИЛ ОТВАГУ
ПРИ ОСВОБОЖДЕНИИ
ФРЕЛЬСКОГО ПЕРЕШЕЙКА
ПОГИБ В 1944 ГОДУ
ПЛАМЯТЬ О НЕМ
НАЗВАНА
ЭТОЙ ЖЕЛЕЗНОДОРОЖНОЙ
СТАНЦИЕЙ И ПОСЕЛОК

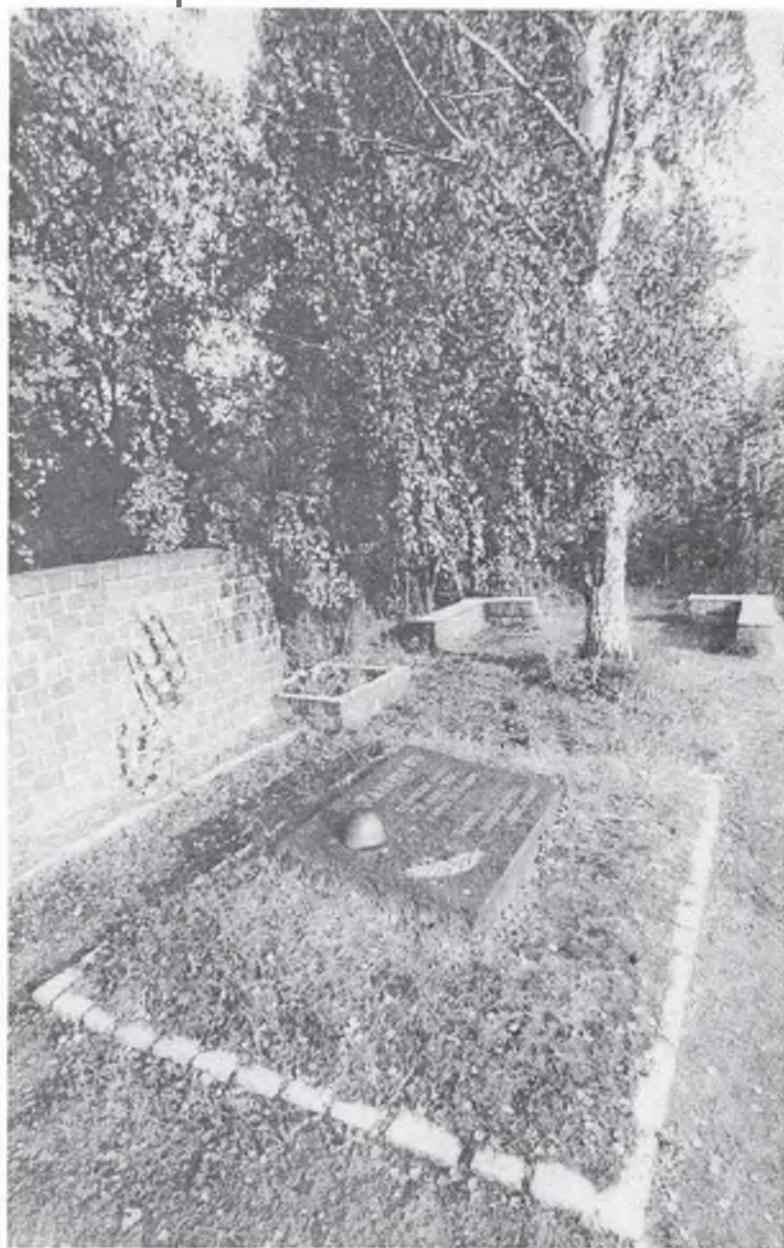
ЛЕБЕДЕВКА

Хонканиэми - таково первоначальное название остановочного пункта Лебедевка. Возможное название на финском языке - сосновый мыс.

С 1949 года поселок и станция стали называться Лебедевка по расположенному рядом озеру Лебедино. Такое название приобретала водная гладь, на которой гнездились, а чаще отдыхали при перелете лебеди.

ВЕРХНЕ-ЧЕРКАСОВО

Остановочный пункт открыт в 1869 году. На берегу речки Черкасовки расположено несколько селений Черкасово. По одному из них и получено название. В этом месте располагается несколько селений - нижнее, верхнее, малое... - наиболее вероятно, что все эти деревни были владением одного и того же рода и получили название от фамилии землевладельцев.



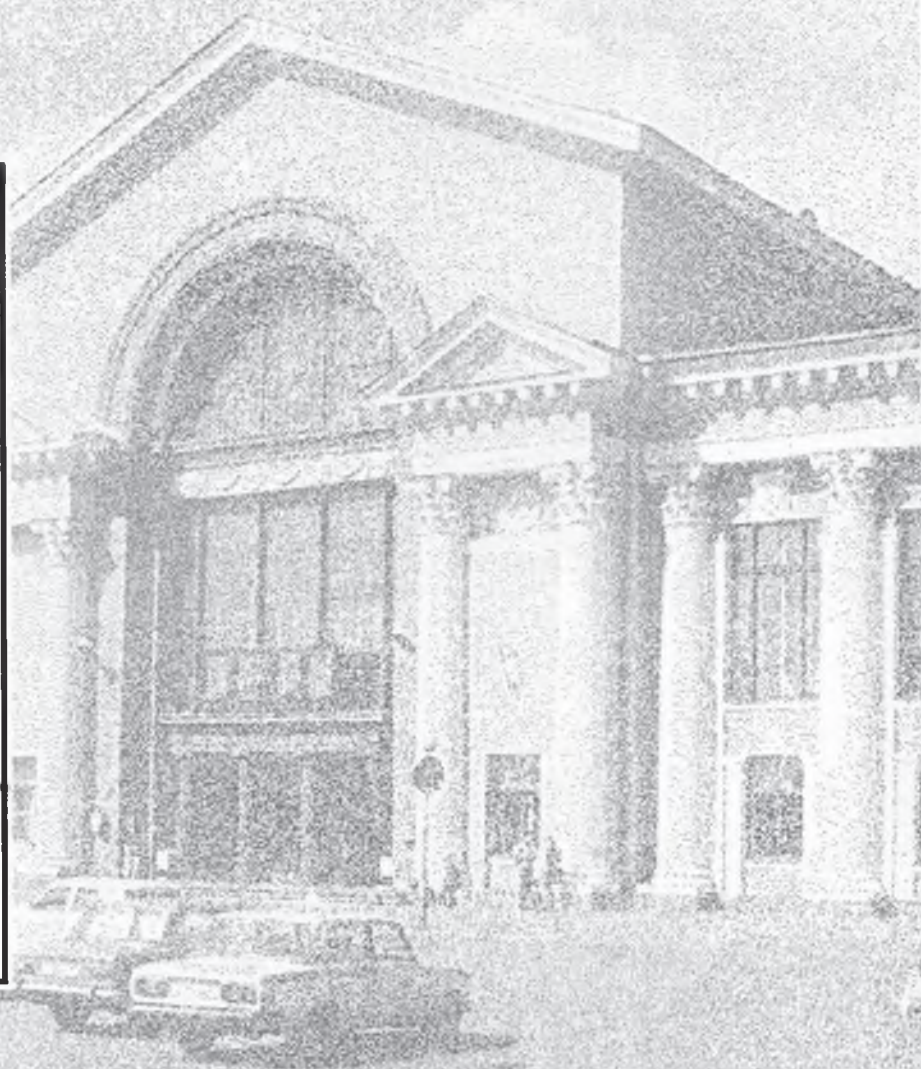
ЛАЗАРЕВКА

Остановочный пункт с 1925 года назывался Лииматта. О названии, полученном с 1949 года, рассказывает мраморная плита красного гранита на могиле у платформы:

"ЛАЗАРЕВ В.П.

*Геройски погиб 20 июня 1944 г.
в боях за Выборг".*

ВЫБОРГ - ГОСГРАНИЦА





ВЫБОРГ

Город возник на месте основанного новгородцами в XI веке русско-карейского поселения на торговом водном пути, который связывал по рекам и озерам системы Вуоксы Ладожское озеро с Финским заливом. В 1293 году правитель Швеции Торкель Кнутсон во главе большого войска вторгся в эти земли и поработил все население южной Карелии - до реки Сестры. Россия была занята в то время борьбой против татаро-монгольских и прочих завоевателей, и шведам удалось продержаться на захваченных землях более четырехсот лет. За это время на территории Выборга было построено много укреплений, и город превратился в могучую цитадель. На небольшом островке, который теперь называется Замковым, Торкель Кнутсон руками местных русских мастеров возвел мощный замок, после ряда перестроек сохранившийся до наших дней. Вокруг крепости возник город, получивший название Выборг, что значит "Священная крепость" (древне-скандинавское "ви" - святой, священный; "ворг" - крепость).

Новгородцы неоднократно пытались вернуть Выборгский замок, но силы оказались недостаточными. Шведы из года в год совершенствовали свою цитадель. Безрезультатные попытки через тридцать лет закончились компромиссным миром. Границу установили по реке Сестре.

В начале XVII века своими коварными действиями Швеция лишила Россию выхода к Балтийскому морю, и на протяжении 2,5 столетий Выборг остается ареной битв. Только в Северной войне в 1710 году в результате осады и штурма, проведенных под предводительством Петра I и генерал-адмирала Ф.М.Апраксина, шведы были разбиты, и русская армия вошла в Выборг.

Последняя русско-шведская война (1808-1809) решила судьбу Финляндии: более шести веков являвшаяся провинцией Швеции, она была присоединена к России как особое Великое княжество, с особой конституцией и с самостоятельным сеймом.

По мере развития капитализма в России возросло значение Выборга как промышленного и торгового центра. В 1869 году через Выборг прошла железная дорога, соединившая Петербург с Гельсингфорсом (ныне Хельсинки), оживившая торговлю и промышленность.

Первый деревянный вокзал был построен в 1872 году. В 1913 году образовался комплекс сооружений каменного вокзала, построенный по проекту основоположников "нового стиля" Э.Сааринена и Г.Гезелиуса, и отнесенный к числу памятников мировой архитектуры.

С 1918 год по 1940 год Выборг принадлежал Финляндии и назывался Виипури (Випури).

Военные действия 1939-40 и 1941-1944 годов разрушили железнодорожный вокзал. Архитекторы А.В.Васильев, Д.С.Гольдгора, С.Б.Сперанский и А.Н.Берков сохранили в восстановленном железнодорожном вокзале 1953 года черты финской архитектуры. Являясь российскими воротами из Финляндии, красивейшее здание и снаружи, и внутри встречало многих известных людей мира.

В окрестностях Выборга несколько санаториев. Мягкий климат способствует лечению различных видов туберкулеза.

В небольшом поселке Отрадное находилась усадьба известного русского писателя и музыкального деятеля В.Ф.Одоевского.

Известнейший художник кино М.А.Богданов ("Каменный цветок", "Хождение за три моря", "Гусарская баллада" и другие) родился в Выборге.

В окрестностях города много замечательных ландшафтных уголков. На поверхность выходят различные горные породы. Гранитный монолит Александровской колонны в Петербурге родом отсюда. Серые и розовые граниты добываются более 250 лет и сегодня используются для постаментов памятников и облицовки зданий.

Выборгский массив гранитов-рапакиви, являющийся одним из крупнейших в мире, протянулся с севера на юг на 180 километров, с запада на восток - от 60 до 130 километров. Наиболее интересны выходы на поверхность гранитов-рапакиви, на территории ландшафтного парка (бывшего Монрепо). Поражают отвесные скалы высотой до 20 метров или полого спускающиеся к воде ("бараньи лбы"). Разнообразием встречает растительность парка - изобилие местных и экзотических растений. Произрастает орешник и сибирская жимолость. Помимо сосны тут много пробкового дуба, амурского бархата, бука, лиственницы, серебрястой ели.

Каменная гряда и холмы, поросшие могучими хвойными деревьями, прикрывают скалистые берега бухты Защитной, образуя тем самым здесь микроклимат, благоприятный для человека и растительности. В 1759 году на сказочную красоту этого уголка, как бы олицетворяющего собой в миниатюре природу всего Карельского перешейка, обратил внимание военный комендант Выборга П.А.Ступишин и приступил к устройству парка.

В начале 1780-х годов владельцем участка стал выборгский наместник герцог Ф.Вюртембергский. Сад получил название Монрепо (в переводе с французского - мой отдых).

В 1820 году Пауль фон Николаи пригласил из Италии архитектора Мартинелли, который построил деревянный особняк и библиотечный флигель. Парк получил ландшафтное оформление и ряд скульптур и обелисков. Еще в прошлом веке парк считался уникальным. В определенные дни и часы летних месяцев на его аллее допускались посетители: горожане-выборжцы, многочисленные дачники из Петербурга и проезжающие. Интересны воспоминания о парке Анны Петровны Керн, побывавшей здесь вместе с композитором М.И.Глинкой, другом А.С.Пушкина, поэтом, А.А.Дельвигом и его женой. *"Мы приехали в Выборг под вечер, но Дельвиг не дал нам перевести духа и потащил осматривать редкости Выборга и сад барона Николаи. <...>Пройдя мимо разных хозяйственных построек, мы очутились перед обширным прекрасным лугом с изумрудною шелковою травою и за ним на высоком холме увидели прелестный замок, обогащенный затейливыми и вместе грациозными украшениями архитектурного искусства. Он нам казался дорогой изящной игрушкой - самой тонкой работы; на лугу разбросаны кусты с душистыми роскошными цветами; тут же на самой середине стоит одна, всего только одна береза; но какая?.. просто прелесть! большущая, развесистая, способная тенью своей защитить целое общество от палящего солнца; ветви с каждой стороны падали как-то ровно и, расширяясь книзу, придавали ей вид зеленеющей пирамиды; вокруг нее ни лавочек, ни скамеек, никаких украшений, никаких затей. Она, как великолепная красавица, отошла от роскошного замка, остановилась, глядит издали, чтобы вдоволь*



налюбоваться им и выказать на просторе и свою красоту. Позади замка раскидывается роща. При входе в нее, в тени группы разнообразных деревьев, над источником нас ожидала замечательной красоты мраморная наяда."

Единственные сохранившиеся деревянные постройки усадебного дома классического стиля, архитектура беседок, смотровых башен, мостиков, обелисков и гротов, кулисные посадки растений и цветники, размещенные в живописном уголке "края дикой красоты", представляют собой оригинальный синтез зодчества, скульптуры, садово-паркового искусства и суровой поэзии северной природы.

В годы Великой Отечественной войны парк сильно пострадал. Он служит излюбленным местом отдыха горожан и туристов.

ПРИГОРОДНАЯ

Станция с 1915 года - Тиэнхаара. Пригородная - с 1951 года. Станция расположена рядом с поселком Селезнево, перед городом Выборгом при следовании со стороны Финляндии, что и определило название.

Участие Петра I в штурме Выборга (1710 г.) породило многочисленные легенды. Среди них живет в народе и сказание о "Казак-камне". Эта огромная глыба и сейчас находится на развилке шоссе, за мостом через Сайменский канал, близ станции. Этот камень якобы был свидетелем следующего эпизода. В сопровождении нескольких солдат Петр I обходил позиции русских войск и затем углубился в лес. У большого камня он и его воины неожиданно наткнулись на вражескую засаду. Шведы вскинули ружья, но казак, сопровождавший Петра I, бросился к нему, закрыв его собой. В память о герое стали называть гранитную глыбу "Казак-камнем".

В поселке Селезнево находится центральная усадьба молочно-овощеводческого совхоза Шестаковский. Это современный городок с пятиэтажными домами.

В 1965-1967 годах через переданный в аренду Финляндии Сайменский канал возвели "мосты дружбы". В сентябре 1967 года через пролив Кивисиллансалми по высоководному мосту прошел первый поезд. Сооружение из сборного, предварительно напряженного железобетона, оставляет впечатление необыкновенной легкости, а с птичьего полета открывается живописный вид на Выборгский залив и поросшие хвойными деревьями прибрежные скалы.

КРАВЦОВО

Становочная платформа открылась с 1885 года и называлась Ховинмаа. Предположительно, "земля Ховина": "маа" - с финского - земля. В 1948 году ее переименовали в честь командира артиллерийского дивизиона майора Ф.Н.Кравцова, мужественно сражавшегося в боях на Карельском перешейке. Умер Ф.Н.Кравцов 6 января 1945 года и похоронен на братском кладбище под Выборгом.



ЛУЖАЙКА

Станция открыта с 1869 года под названием Нурми - "поляна", "лужайка". С 1948 года переименована в Лужайку. Название то же, только произносимое на русском языке. И действительно, здесь, среди гранитных уступов, холмов и лесов - большие сенокосные луга.

Небольшая станция на границе с Финляндией проводила большую работу по передаче составов, связанную с таможенным контролем. С 1996 года эти функции переданы новой станции Бусловская, а Лужайка стала составной частью новой станции.

БУСЛОВСКАЯ

*...И заповедное окно
Дыханьем времени широко
Пред нами вдруг растворено!
...Мы бросим наши нивы,
Сбираем скромный наш доход.
И быстро мчат локомотивы
Нас в Запада круговорот.*

Александр Яхонтов

Станция построена по комплексному плану развития пограничных переходов с другими государствами (в данном случае с Финляндией). В едином комплексе взаимодействуют железнодорожники и таможенные служащие.

Участие в строительстве приняли шведские фирмы. В июле 1996 года, в преддверии 100-летия первого профессионального праздника России - дня железнодорожника, министры путей сообщения России и Финляндии подписали акт о приемке реконструированной станции в эксплуатацию. Это первая станция с двухпутным пограничным переходом.

ЛИНИЯ УШКОВО - ВЫБОРГ





МОЛОДЕЖНАЯ

В 1925 году остановочный пункт открылся под названием Ваммельйоки. "Йоки" - река. С 1948 года в период замены финских названий переименовали в Молодежную из-за расположения большого количества детских оздоровительных учреждений - санаториев, пионерских лагерей, дач для детских садов и так далее.

В районе Молодежной интереснейший памятник природы при впадении Черной Речки (Рощинки) в Финский залив. При отступлении ледника из наших мест на север, его талые воды образовали обширное пресное приледниковое озеро, гораздо выше Финского залива. И озеро, и образовавшееся после него море оставили свои отложения. Речка как бы пропилила грунт, образовав террасы. Всего их здесь пять, и каждая из них характеризует различные стадии развития береговой линии. Самая молодая - нижняя - имеет возраст в 2 тысячи лет, а верхняя - ледникового периода. Эти обнажения очень ценятся геологами.

Об этих местах Александр Блок писал:

*"...Издали локомотива поступь тяжкая слышна...
Скоро Финского залива нам откроется страна.
Ты поймешь, как в этом море облегчается душа,
И какие гаснут зори за грядую камыша".*

Художник В.А.Серов, живший на даче Ино в 1906 году, часто посещал Л.Н.Андреева, жившего на Черной речке.

ПРИВЕТНЕНСКОЕ

В 1907 году в мире произошли значительные изменения: Англия и Россия договорились о разделе сфер влияния на Ближнем Востоке; оформился Тройственный союз между Россией, Францией и Англией. Четко обозначились противники в будущей войне. В этих условиях щитом Петербурга становилась Кронштадтская крепость и требовалась ее реконструкция. Одним из элементов обороны должен был стать форт Ино на северном берегу Финского залива, и в 1909 году началось строительство. По железной дороге из гавани перевозили строительные материалы и вооружение. В дальнейшем железнодорожные пути были соединены с Финляндской железной дорогой.

С 1910 года недостроенный форт носил название "Николаевский" в честь здравствующего императора. Серьезная опасность нависла над фортом после высадки германских войск в Финляндии и неудач финской Красной Гвардии в борьбе с белофиннами. Все попытки удержать форт мирным путем исчерпали себя, и 14 мая 1918 года в окруженной крепости по импульсу с форта "Красная Горка" прогремели разрушительные взрывы.

В 1925 году на финской железной дороге открылась станция Ино.

В 1948 году при замене финских названий останочный пункт получил название Приветненское. Старая гавань носит имя Приветная. В морской практике так называли заливы или гавани, приветливо укрывающие корабли в шторма. Возможно, ее название легло в основу имени поселка и станции, а, возможно, ассоциировалось с крепостью, по морской традиции первой встречающей корабли гостей приветственным салютом.

В 1900-1911 годах сюда ежегодно приезжал работать и отдыхать художник-передвижник В.А. Серов. Дом художника был расположен на самом берегу Финского залива. На втором этаже находилась большая комната-мастерская с двумя огромными окнами и маленьким балкончиком, с которого Серов любил смотреть на залив, на парусные суда, на лодки рыбаков. Обычно художник направ-



лялся пешком в соседнюю деревушку Лаутаранту (ныне она слилась с поселком Смолячково). Здесь русские мастера строили парусные суда, чинили и шпаклевали лодки. С альбомом в руках наблюдал Серов жизнь суровых, неразговорчивых рыбаков, их работу и отдых, вечерние краски залива, закат холодного северного солнца.

Находясь в Ино, художник много и упорно работал. Тут он написал "Навзикаю" и "Похищение Европы"; двух мальчиков (своих детей) на фоне моря; сына, купающего лошадь; несколько пейзажей; иллюстрировал басни И.А. Крылова.

В поселке - единственная на Карельском пешейке аллея туи.



МЕСТЕРЬЯРВИ

Название, присвоенное железнодорожному пункту в 1925 году, указывает на связь с озером. На финском языке "ярви" - озеро. Однако ближайшее озеро находится в 1,5 километрах от железной дороги, и называется оно Красное.

ЯППИЛЯ

Остановочный пункт открыт в 1925 году. Он один из многих, сохранивших финское название, происходящее от имени собственного. Яппиля - "усадьба Яппи".

В районе остановочного пункта озера Семеновское и Зеркальное с отличной рыбалкой на окуня, плотву, язя. Обилие грибов и ягод.

Среди красивых возвышенностей и лесов построен для детей "Ленинградский Артек" - крупный пионерский лагерь.



ТАРАСОВСКОЕ

*...над солдатскою могилой
Живой свечой стоит сосна,
В ее вершине темнокрылой
Звезда ночами зажжена.
Земля сурова, небогата,
В камнях покосы и поля.
Но ты согрей того солдата
И пухом будь ему, земля!*

Геннадий Матюковский

С 1925 года - Наурисьярви - название одного из озер на финском языке. С 1948 года остановочный пункт переименован в память командира роты 190-го гвардейского стрелкового полка старшего лейтенанта Н.Н.Тарасова, павшего смертью храбрых 28 июня 1944 года на Карельском перешейке.

Недалеко от станции на озере Зеркальное расположен крупный лагерь молодежного актива.

КУОЛЕМАЯРВИ

Станция открыта с 1925 года. Название связано с озером. Ярви по-фински - озеро. Дальнейшая расшифровка несколько запутана. Часто под влиянием славян финские названия изменялись в произношении. Возможны два варианта: "земля Куоле около озера" или "усадьба Куо у озера", несущих одинаковый смысл.



ЕРМИЛОВО

С 1925 года - Хумалйоки. "Йоки" - река. При широко распространенной хуторной системе жизни финнов, на большой территории жило немного людей. Предположительно название поселения могло быть связано с владельцем "земля Ху у реки". Боевые действия 1939-1945 годов изранили землю, и многие жители покинули хутора. Поэтому сегодня трудно найти старожилов - хранителей истории края.

С 1949 года - Ермилово, возможно в честь одного из советских воинов, освобождавших Выборг.

В 1959 году на станции выстроено новое здание из белого кирпича.



ПРИМОРСК

На самом берегу Финского залива раскинулся город Приморск. От водных просторов его отделяют поросшие густыми лесами Березовые острова. Мимо этих островов издавна проходил торговый путь "из варяг в греки". Во время плавания русские купцы останавливались здесь, чтобы запастись пресной водой и продовольствием. В районе Березовых островов находился важный торговый пункт Новгородской Руси. Одно из древних торговых поселений располагалось на острове Равица. Несколько позднее на этом месте возник поселок со смешанным русско-карельским населением. По имени близлежащих островов за этим поселком закрепилось название Березового.

Березовые острова в конце XIII века были захвачены шведами. Однако старинное русское название сохранилось, только оно было переведено на шведский и финский языки (Койвисто - по-фински, Бьерке - по-шведски).

По окончании Северной войны Бьерке с прилегающим к нему районом был возвращен России,

а после отделения Финляндии от России его название стало Койвисто. Железнодорожная станция неслась на себе это наименование с 1925 года.

С 1948 года станцию стали именовать Приморск, что говорит о ее расположении. Невысокие песчаные холмы покрыты вековым сосновым бором. Море и хвойная растительность насыщают воздух ионами и парами эфирных масел. Местность пригодна для создания морского курорта с применением солнцелечения, аэроионотерапии, песчаных ванн и водолечения. Имеется дом отдыха.

Любят свой город его жители, о нем они сложили песню:

*"Будят солнце здесь крики чаек,
И в суровом краю земли
Море заспанное качает
Задремавшие корабли..."*



БОР

Остановочный пункт открыт в 1925 году на финляндских железных дорогах, под названием Ляхтеэнмяки, что означало - "возвышенное место среди залива, болота", "залив у горы или возвышенности".

В 1948 году большинство финских названий заменялось на русскоязычные, и платформа получила название Бор. Расшифровка имени довольно широка: "сосновый лес на песках", "возвышенное сухое место среди болот", "гора, покрытая лесом" и даже "низкое место", "пойма".

У станции, между болотом, и заливом, расположена возвышенность и мы видим, что и на финском, и на русском языках названия характеризуют один и тот же местный географический признак.

ПРИБЫЛОВО

*Седое море, успокоясь,
Легло к подножью валуна,
И только травы гнутся в пояс,
Шумят вокруг - к волне волна...*

Геннадий Матюковский

С 1925 года - Макслахти - финское название залива (современная бухта Ключевская). В 1948 году станцию переименовали в честь лейтенанта А.А.Прибылова, павшего смертью храбрых во время Великой Отечественной войны. В поселке расположен завод облицовочных керамических плит.



СОВЕТСКИЙ

Станция открыта в 1925 году под финским названием Иоханнес. В 1948 году бывшая Иоханнес переименована в честь Героя Советского Союза М.А.Советского, штурмана гвардейского минно-авиационного полка, погибшего 22 июня 1944 года при выполнении боевого задания. На его счету десять фашистских кораблей, потопленных в Балтийском море. И сегодня чтут память героев в авиационном полку.

В поселке городского типа расположен целлюлозно-бумажный комбинат.

Своим фасадом населенный пункт выходит к красивой бухте Выборгского залива с лесистыми островами. Раздолье для любителей прекрасной рыбалки.



МАТРОСОВО

...Теперь ни выстрела, ни крика
По этим памятным местам.
И только спелая брусника
Алеет кровью тут и там...

Название остановочного пункта, открытого в 1925 году - Сомме. В июне 1944 года ожесточенные бои унесли жизнь 61 матроса 1 гвардейской артиллерийской железнодорожной бригады. В память о них названы поселок, река и остановочный пункт. В районе расположена крупное сельскохозяйственное угодье "Матросово".

ПОПОВО

С 1925 года - Кайслаhti - финское название залива. "Лахти" - залив. С 1949 года название связано с фамилией Попов. Сведений о нем мало. Известно только то, что в феврале 1940 года младший командир С.В.Попов был награжден орденом "Красное Знамя" за образцовое выполнение задания командования в борьбе с финскими белогвардейцами.

СОКОЛИНСКОЕ

Остановочный пункт, открытый в 1925 году, имел финское название Нуораа. С 1949 года остановочный пункт Соколинское, предположительно назван в память о советском воине, погибшем в боях за Выборг и похороненном в братской могиле.

ЩЕРБАКОВО

Построенная в 1925 году ветка соединила основную линию с городом, основанным еще Петром I как северная крепость, прикрывавшая подступы к Выборгу - Тронгзунде ("узкий пролив"). После отхода земель к Финляндии этот город получил финское название Уурас.

Первоначальное название - Ниэмеля. Остановочный пункт располагался на берегу залива. На финском "niemi" означает мыс, а "ля" указывает на месторасположение. Поэтому название "Ниэмеля" указывало - "расположенный у мыса".

Указом Президиума Верховного Совета РСФСР от 1 октября 1948 года финляндские наименования пунктов на Карельском перешейке заменялись на новые. Остановочный пункт получил новое название - Щербаково. Название связано с фамилией советского воина, отличившегося в боях за Выборг.



ПИХТОВОЕ

С 1925 года остановочный пункт Монола нес название от финского имени собственного. Монола означает "усадебный дом". В 1948 году селение получило новое поэтическое название Пихтовое по расположенным рядом бухтам - Большая и Малая Пихтовые. Видимо, в названиях отразился вид растущего здесь дерева.



ВЫСОЦК

Решая вопрос защиты Выборга, Петр I основал крепость Тронгзунд - "Узкий пролив" - со стороны Финского залива. Финское название Уурас и унаследовала станция при открытии в 1925 году.

В 1948 году остров, город и станцию переименовали в память Героя Советского Союза пулеметчика К.Д.Высоцкого - редкий случай в топонимике.

В одном из упорных боев в декабре 1939 года вышел из строя весь расчет пулемета. Заметив это, красноармеец Кузьма Высоцкий залег за пулемет и продолжил огонь. Проявив смекалку и находчивость, К.Д.Высоцкий укрепил пулемет на танке, подошедшем к передовой. Когда вражеский снаряд подбил танк и повредил пулемет, враг пошел в атаку. Раненый К.Д.Высоцкий сумел исправить пулемет и прицельным огнем заставил противника залечь. Подоспевшее подкрепление отбросило врага и заняло высоту. Уже в госпитале Кузьма узнал о присвоении ему высокого звания.

В феврале 1940 года К.Д.Высоцкий прикрывал

пулеметным огнем наступающих по льду залива красноармейцев в боях за остров Ханнуkkalansaari (будущий остров Высоцкий). Погибла прислуга соседнего пулемета и К.Д.Высоцкий, перебегая от одного к другому, поддерживал огонь из двух точек. Ранение в этом бою стало смертельным.

Город связан с именем великого изобретателя радио А.С.Попова. Вблизи Тронгзунда на островах Выборгского залива в 1897, 1898 и 1902 годах проводились опыты по беспроволочному телеграфированию.

В 3-х километрах к северо-западу от города Высоцка на острове Густом расположена наиболее интересная гранитная скала. Западный берег острова представляет собой огромный 30 на 60 метров "бараний лоб" - сглаженный и отшлифованный ледником выступ гранита-рапакиви. Восточный берег острова - отвесный гранитный утес высотой около 20 метров, вертикально уходящий в воду.

ЛИНИЯ ВЫБОРГ - ХИИТОЛА



ТАММИСУО

Станция открыта с 1903 года. Финское название Таммисуо напоминает о болоте. Большую часть пригодной для земледелия местности сегодня занимают садовые участки. Входила станция в Выборгский узел, но со временем загрузка станции уменьшилась, и поезда проходят ее без остановки.

ПАЛЬЦЕВО

Финская станция Тали открыта с 1892 года. В 1948 году остановочный пункт получил название Пальцево, предположительно в честь советского воина, сражавшегося на Карельском перешейке и похороненного в братской могиле.

ГВАРДЕЙСКОЕ

С 1898 года станция носила имя Карисальми. Название связано с особенностями Карельского перешейка: крупные гранитные массивы окружены водными гладами, и вода, пытаясь пробить путь, создавала порожистые протоки. "Кари" - порог, "сальми" - пролив, а полностью название звучало как "пролив за порогом".

В 1946 году на израненную войной землю приехало четыре крестьянских семьи. Среди них П.Ф.Фомин - гвардеец, сержант, кавалер ордена Славы III степени, освобождавший Выборг, в недавнем прошлом сибирский хлебороб. "Когда на собрании встал вопрос, как называть колхоз, - рассказывал П.Ф.Фомин, - я сказал: - самое подходя-



щее название "Гвардеец". Родное нам это слово. Я - гвардеец, и не только я. Сражались с врагом мы по-гвардейски, так и работать будем..."

От названия колхоза и получила в 1949 году станция имя Гвардейское.

Окрестности изобилуют ландшафтами. Места красоты сказочной. Особую прелесть пейзажу придают многочисленные озера. Они словно переходят одно в другое, связанные между собой протоками. Голубые недра изобилуют рыбой (лещ, щука, окунь), на берегах гнездятся утки, журавли; весной на перелете отдыхают лебеди. В водоемах обитает ондатра. Красота является хранительницей и тишины. Не зря здесь расположены базы отдыха петербургских предприятий.

ПИОНЕРЛАГЕРЬ

Название остановочного пункта с 1964 года, говорит о расположении рядом с несколькими пионерскими лагерями на берегу озер Соколиное и Кунье. Остановочный пункт используется в основном "жителями" пионерлагерей в летнее время, так как расположен он в 700 метрах от станции Гвардейское и входит в ее состав.



ВОЗРОЖДЕНИЕ

Станция расположена на участке земли, окруженном озерами: Крайнее, Губановское, Соколиное, Большое и Малое Молочные, соединенными между собой протоками. Станция расположена на своеобразном острове, и при открытии в 1892 году получила финское название Кавантсари. "Сари" - остров.

В 1949 году при сплошной замене финских названий станцию переименовали в Возрождение - название имеющее множество толкований.

В районе станции расположено разрабатываемое месторождение гранита-рапакиви. Возраст их - протерозойский. Плоды современных его разработок мы можем встретить на станциях Санкт-Петербургского метрополитена и на Московском вокзале в Санкт-Петербурге. Пол его Большого зала выложен призмочками розового микроклина, ориентированными струйчато, параллельно друг другу, между ними располагаются зерна серого кварца и темноватых минералов. 36-метровый обелиск на площади Восстания у Московского вокза-

ла в Санкт-Петербурге высечен из светло-розового гранита-рапакиви, добытого в карьере "Возрождение".

ЛИПОВКА

Ханнила - "усадьба Ханни" - таково название с 1894 года. В 1948 году получено новое название Липовка. Так называется и поселок, расположенный на берегу озера Липовского. Название определяет преобладающий вид растительности - липы.

НИКИФОРОВСКОЕ

Остановочный пункт открыт под названием Рахиккала. "Кала" - скала, каменный карьер. В 1949 году переименована в Никифоровское в честь советского воина, погибшего в боях за освобождение Карельского перешейка.



КУОРЕКОСКИ

Остановочный пункт. В названии присутствует финское напоминание о древнем виде обработки земли - подсечном земледелии. "Коски" в переводе с финского - подсека. Что же касается первой части названия, то об этом могут поведать только старожилы, но увы...

КАМЕННОГОРСК

Станция открыта с 1892 года под названием Антреа. С 1948 года - Каменногорск. Расположенный на берегу реки Вуоксы, город получил название за обилие камней в окружающей местности, богатой выходами кристаллических пород. В окрестностях несколько карьеров, где добывают гранит и песчано-гравийную смесь, и камнеперерабатывающих заводов. Вот почему Каменногорск - это город горняков.

От старого вокзала остался только фундамент, а рядом деревянный, меньшей площади.

Строительство 1955 года отметили сдачей в декабре двухэтажного восьмиквартирного жилого дома.

Бумажная фабрика выпускает высокосортную бумагу. Около города обнаружена стоянка людей каменного века. В древнем торфянике найдены остатки сети, сплетенной из ивового лыка, 18 поплавков из сосновой коры, 30 каменных грузил, а также каменные и костяные орудия.



БОРОВИНКА

В 1896 году остановочный пункт открыли под названием Колйола. В переводе с финского языка, Колйола - "усадьба Колйо". Подробнее о происхождении названия смотрите в тексте станции "Кавголово".

После окончания Великой Отечественной войны финские названия заменялись на русские. С 1948 года остановочный пункт получил наименование Боровинка - небольшой островок бора среди других типов лесов. Действительно, окрестности изобилуют елями и соснами, и расположенное недалеко озеро носит тоже имя Боровинское.

В 1989 году на станции ввели новое (безликое и без надписи) каменное станционное здание, а зря. Разборка красивого старого здания из дерева, от которого остался фундамент в 30 метрах, лишняя раз подтвердила добротность изделия старых финских мастеров. Два года понадобилось на слом, и старожилы вспоминают, как трудно поддавались выдергиванию гвозди (без ржавчины), а обшивная "вагонка" была как железная.



КРАСНЫЙ СОКОЛ

Станция открыта в 1987 году в связи с увеличением грузовой работы, заменив располагавшийся рядом остановочный пункт Лениярви.

ЛЕНИЯРВИ

Название остановочного пункта связано с озером. Ярви - с финского языка - "озеро". Однако, точное название не определено, так как рядом озера Большое и Малое Богородское.



БОРОДИНСКОЕ

Станция открыта с 1892 года с первоначальным названием от финского имени собственного Сайрала - "усадьба Сайра" (подробное описание смотрите в тексте Кавголово). С 1948 года новое наименование - Бородинское. Станция названа в честь мужественного советского воина майора И.А.Бородина (1919-1944), бывшего начальника штаба стрелкового полка 382-й стрелковой дивизии, участвовавшего в боях с фашистами на Карельском перешейке и скончавшегося от тяжелых ранений 6 сентября 1944 года.

В 60-х годах здесь располагалась самая крупная на Карельском перешейке машинно-мелиоративная станция, кирпичный завод.

Близ железнодорожной станции расположен лесной питомник, в котором собраны породы деревьев из разных стран мира.



ЗАЙЦЕВО

Станция открыта с 1892 года под названием Инкиля. Возможно, название происходит от финского имени собственного: Инкиля - "усадьба Инки". С 1948 года - Зайцево. В честь погибшего в бою на Ленинградском фронте в 1944 году генерал-майора П.Зайцева - командира 122 стрелкового корпуса.



ХАКОЛАХТИ

Остановочный пункт открыт в 1964 году. Название связано с причудливым заливом озера Бурное, которое расположено вдоль железнодорожной линии. Замена финских названий в 1948 году на русские не коснулось имени залива, и оно сохранилось его в первоизданном виде.

ОЯРВИ

Станция открыта в 1892 году. В ее названии прослеживается особенность местной географии. Поселок Ручей (на финском "оя") расположен на берегу озера Ручьево. Разлив ручья привел к образованию узкого вытянутого озера, отсюда и появление странного названия "ручей-озеро".

Тихая станция расположена в красивейшем месте и сохранила свой облик в первоизданном виде: деревянное станционное здание, пакгауз и платформа, выложенная булыжником, причем ее не перекладывали более полувека, а она как новенькая. После вековой вахты ее закрывают, и мы потеряем уникального "актера кино" конца XIX века.



ПУКИННИЕМИ

Название остановочного пункта является искаженным переносом названия населенного пункта Пеконниэми. В переводе с финского языка "Ниэми" - наволак, так называется низменный берег реки или приречный лес из ольхи, дуба, рябины на заливаемых почвах.

ХИИТОЛА

Станция открыта в 1892 году. Свое название она получила от финского имени собственного. Хиитола - "усадьба Хиита". Долгое время основным грузом со станции был лес с лесопильных заводов Хиитолы и Сердобля. Станция расположена в красивой долине, окруженной массивными выходами красного гранита - рапакиви покрытыми густым лесом и изобилующими дарами "тихой охоты" - ягодами и грибами.



АЛХО

Станция открыта в 1892 году. При расшифровке с финского языка - alho "низина, низинный луг". Название станции указывает на географический признак расположения - станция расположена на склоне горки с соснами, откуда на север уходит понижающаяся долина.

Типичная финская станция с небольшой платформой.



ЭЛИСЕНВААРА

Станция открыта с 1892 года. Поселок городского типа в Лахденпохском районе Карельской АССР. Предприятия железнодорожного транспорта, племсовхоз. В сквере у деревянного станционного здания установлена стела розового гранита с надписью на русском и финском языке:

*"В 1939 - 1944 года.
В память жертв
бомбардировок
Элисенваары".*





ВЫБОРГ - ЖИТКОВО

Выделившись из состава Советской России, бывшее Финляндское княжество обратило внимание на разработку полезных ископаемых и улучшение транспортных связей. В этот период построили линию от Выборга к границе с Россией на Карельском перешейке. В 1928 году открыли движение до станции Валкярви (Белое озеро).

После Великой Отечественной войны восстановили около 50% линии, используемой лишь для вывоза продукции карьеров и леса. Линия "уперлась" в станцию Житково.

КАРХУСУО

Остановочный пункт открыт с 1928 года. Название на финском языке болота ("суо"). Сложно определить точный перевод, ведь прошло много десятилетий и местность сильно изменилась. Кроме того, на финские названия влиял язык славян. Можно только предположить, исходя из созвучия:

1. Курги, курни - журавлиное болото, место гнездовья журавлей.

2. Кару - черт, леший, нечистая сила - жители могли связывать необъяснимые происшествия на болоте с происками "нечистой силы".

ПЕРОВО

В 1928 году название связывалось с ближним болотом - Суурперо - на финском языке "суо" - болото. Перово - название остановочного пункта с 1949 года, предположительно в честь советского воина, освобождавшего Выборг и захороненного в братской могиле.

ОСИНОВКА

Открытый в 1928 году остановочный пункт носил финское название Пильнпула - "усадыба Пильнпу". В 1949 году пункт получил новое название по ручью Осиновский. Название от "осиновых кустов" - зарослей осиновых и ивовых пород, широко распространенных в междуречье.

ВЕЩЕВО

В декабре 1917 года бывшее Финляндское княжество стало независимым государством и вышло из состава России. Новая железнодорожная линия заканчивалась станцией Валкярви (Белое озеро), современный поселок Мичуринское. На ней, под именем Хейнйоки, и открыли в 1928 году станцию. Имя связано с финским названием реки: "йоки" в переводе с карельского языка - "река".

С 1948 года станция названа в честь Героя Советского Союза комбрига П.Е.Вещева, погибшего в 1939 году.

Поблизости располагаются торфопредприятие и торфобрикетный завод. Богатейшие поверхностные залежи гранита, гравия, песка позволяют нескольким горнодобывающим предприятиям производить различные стройматериалы.

ЖИТКОВО

С 1928 года - Ристифсеппя. Название происходит от финского имени собственного и означает "усадьба Ристисеппя", что типично для финской топонимики. С 1948 года - Житково, предположительно названо в честь одного из советских воинов, погибшего в боях за Выборг.

ЛИНИЯ КАМЕННОГОРСК - СВЕТОГОРСК





ПРУДЫ

Первоначальное название станции - Калалампи. В переводе с финского означает "усадьба Ка у маленького непроточного лесного озера".

С 1949 года - прозаическое русское название Пруды, связанное с небольшим непроточным озером Рыбное.

В районе станции раздаются взрывы, но это мирные раскаты разрушительного оружия. Так отзывается разработка гранита в каменных карьерах.



ЛЕСОГОРСКИЙ

Прежнее финское название с 1892 года - Яски. Обилие лесов в окружающей местности дало название озеру и двум населенным пунктам - Лесогорский.

С 1948 года так же называется и станция.

Поселок городского типа утопает в зелени деревьев и больше напоминает дачный пригород. В нем живут работники завода искусственного волокна, мельничного комбината и комбикормового завода. Близ поселка - ГЭС.



КИВИОЯ

В переводе с карельского и вепсского языка "киви" - камень, "оя" - ручей. Полное название - "каменный ручей". Связано название было с ручейком, пробивающим себе путь сквозь монолит гранита.

Не пытайтесь его найти. За столетия вода проточила камень и современная река Вуокса в своей полноводности далека от ручья. Наглядное подтверждение народной пословице "...вода камень точит...", а начало этой борьбы закрепилось в названии остановочного пункта, своим обликом напоминающего больше остановку городского автобуса, нежели железнодорожную платформу.

СВЕТОГОРСК

При открытии в 1892 году - Энсо. С 1948 года название связано с каскадом ГЭС, расположенных на реке Вуокса и питающих электроэнергией Выборг, Ращино и Санкт-Петербург.

Декабрь 1955 года отмечен сдачей в эксплуатацию большого каменного вокзала. Интересная деталь. В городе расположен целлюлозно-бумажный комбинат, выпускающий целлюлозу, бумагу, картон, жидкое стекло, этиловый спирт, кормовые дрожжи. Здесь впервые был налажен выпуск ценного строительного материала (многослойного картона толщиной до 1 сантиметра, проклеенного жидким стеклом), сохранившего старое название населенного пункта - энсонит.

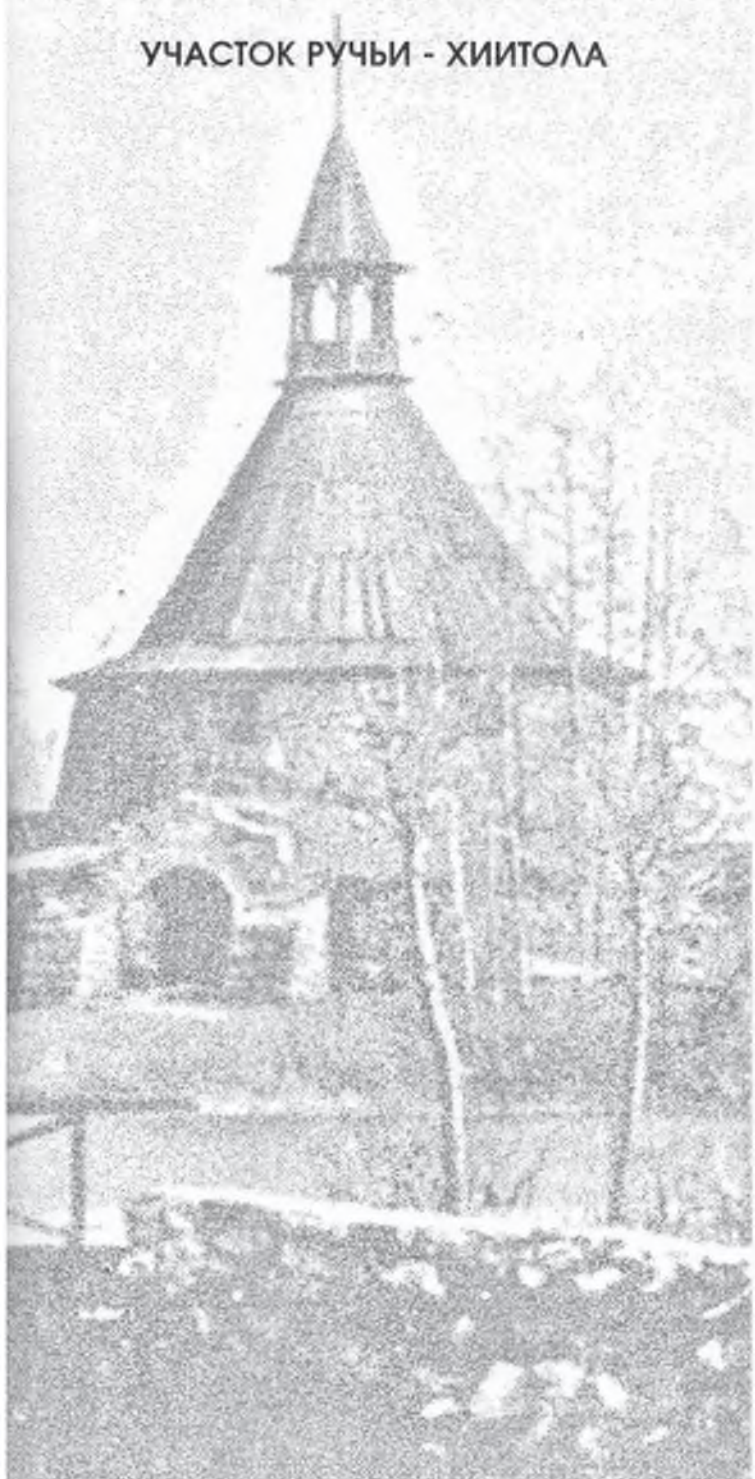
ЛИНИЯ КУШЕЛЕВКА - ХИИТОЛА

В 1893 году была проведена железная дорога, связавшая города Выборг и Сердобль. Дорога прошла северо-западнее Кексгольма (35 км), но у города появилась связь с Выборгом через станцию Хиитола. Оторванность от железной дороги препятствовала экономическому и культурному развитию Кексгольма, и с 1907 года были начаты изыскательские работы.

Власти автономной Финляндии, отпустившие средства на проектирование и постройку дороги, хотели проложить железнодорожную линию целиком по финляндской территории: от ст.Терйоки до ст.Хиитола. Однако по настоянию русского правительства (из стратегических соображений) было решено строить дорогу непосредственно от Петербурга на север до Кексгольма (и до ст.Хиитола). Несколько лет продолжалась борьба в финском сейме за направление железнодорожной линии, победил русский вариант и в 1913 году началось строительство.

24 января 1917 года полотно новой железнодорожной линии было соединено с русской железнодорожной сетью. Однако работы по благоустройству и дополнительному оборудованию продолжались до 1919 года.

УЧАСТОК РУЧЬИ - ХИИТОЛА





РУЧЬИ

Ручей - худосочный водоток, может быть и непостоянно текущий, питаемый атмосферными осадками или родниковыми водами. Имеет выраженное русло. Название станции с 1917 года объясняется тем что близ поселка Ручьи протекает несколько ручьев, впадающих в реку Большая Охта. На военно-топографической карте Петербургской губернии 1863 года эти ручьи наименованы: Муринский, Лесной, Избушечный, Брагичев и Горелый. Станция была построена для переработки грузовых составов финляндского направления и предназначалась для разгрузки станции Ленинград-сортировочный Московский. Для ускорения процесса сортировки вагонов была устроена полугорка. Для обслуживания локомотивов оборудовали депо.

МУРИНО

Остановочный пункт с 1960-х годов. Название получено по ручью Муринскому. Мурина означает "болотце, остающееся после половодья". Возможно, и в названии ручья закрепились его особенность - наполнение водой в период весеннего половодья или после обильного дождя. Сегодня окрестности ручья застроены городскими кварталами, что уменьшило водосбор и изменило водный режим ручья.



ПАРНАС

В 1939-1940 годах (во время войны с Финляндией) выяснилась малая пропускная способность ленинградского железнодорожного узла. В 1940 году новое 102 строительство НКПС развернуло сооружение линии Ручьи - Парголово с промежуточной станцией Бугры. Вторая мировая война остановила строительство, но в 1946 году станция Бугры начала действовать.

Созвучие в названии с одноименной станцией на Октябрьской дороге заставило искать другой географический и топонимический признак. Ближайшей оказалась гора Парнас в Шуваловском парке.

Слово "Парнас" связано с древнегреческой мифологией и означает место обитания бога Аполлона и муз, а в переносном смысле - содружество поэтов. Географически Парнас - горный массив в Греции. В нашем городе слово "Парнас" появилось впервые в XVIII веке, когда в Царском Селе (Александровский парк в Пушкине) устроили насыпной холм как парковое украшение. В середине XVIII

века еще один насыпной Парнас высотой в 61 метр появился на территории владений графа П.Шувалова в парке.

Сегодняшний Парнас - обширная промышленная зона.



ДЕВЯТКИНО

Возникновение платформы связано с генеральным планом развития транспортной сети города. По нему линии метрополитена должны принимать часть пассажиропотока пригородных железнодорожных линий, разгружая вокзалы. Здесь голубые поезда выходят на поверхность земли в электродепо "Северное". Поезда останавливаются у платформы, совмещенной со станцией метрополитена "Комсомольская". Это единственная такая станция на территории Ленинградской области.

В расположенном рядом поселке Мурино, бывшей усадьбе Воронцовых, находится еще одна достопримечательность - бывшая церковь святой Екатерины - памятник архитектуры XIII века. Строилась она по проекту архитектора Н.А.Львова и была освящена 25 февраля 1790 года. Львов не раз обращался в своем творчестве к постройкам с подчеркнута выраженной вертикалью. Здание примечательно тем, что совместило под одной крышей четыре расположенных по вертикали различных по

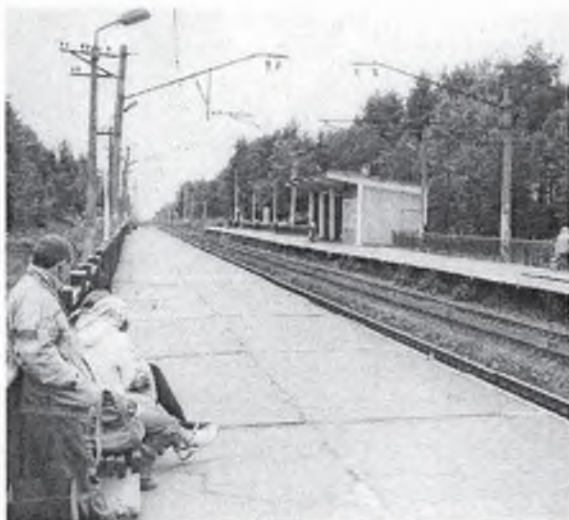
назначению помещения - усыпальницу Воронцовых в цокольном этаже, церковный зал, звонницу и ротонду-белvedere, с которой открывается прекрасный вид на Мурино и его окрестности. Основной объем строения выполнен из кирпича и камня, а верхушка, включая звонницу и ротонду, - из дерева.

Все близлежащие населенные пункты отдали свои имена железнодорожным платформам. Оставалось лишь Новое Девяткино - Старое (ранее построенное) Девяткино уже не существовало. В память о них и назвали платформу.

Недалеко от платформы установлен памятник героям-летчикам морской авиации, погибшим в период Великой Отечественной войны.

ЛАВРИКИ

Остановочный пункт с 1932 года. Название получено от одноименного населенного пункта. Возможный источник названия - от растения лаврик волчий, однородного с лаврушей - волчьим лыком, распространенным в Ленинградской области.



КУЗЬМОЛОВО

Остановочный пункт с 1929 года напоминает о бывшем финском поселении: Кузьмоло - "усадыба Кузьмо". Впоследствии, под влиянием русскоязычного населения, название получило новое оформление с новым окончанием.

КАПИТОЛОВО

Станция открыта с 1957 года. Название происходит от финского имени собственного. Капитолово - "усадыба Капито" - получившее в дальнейшем славянское оформление (см. текст о Кавголово).



ТОКСОВО

*Как весело тут быть вечернею порой!
Прекрасные места! прекрасная природа!
На круглом куполе лазоревго свода
Направо, далеко, за Токсовой горой,
Садится солнышко, насупротив луною
Сребрятся облака, летящие грядой.*

Федор Глинка

Остановочный пункт открыт в 1917 году. На высоком холмистом плато, между двумя большими озерами - Кавголовским и Хепоярви, расположен поселок Токсово. Местность вокруг него называют "русской Швейцарией". Там и тут видны беспорядочно разбросанные холмы, разделенные обширными понижениями рельефа, занятых озерами и болотами. Это камы - гряды шириной до 2 километров, образовавшиеся с таянием ледника.

В начале XIX века тут бывали композитор

М.И.Глинка и художник К.П.Брюллов, а в 1927 году - А.Н.Толстой.

В 1956 году над крутым склоном одной из живописных гор был сооружен трамплин. Здесь же была построена первая в стране специальная трасса для спортсменов-саночников. Токсово стало столицей зимних видов спорта.

В Токсовском лесопарке растут сибирские кедры и гуляют зубробизоны.

КАВГОЛОВО

Остановочный пункт открыт с 1926 года. Ленинградская область расположена на землях, с незапамятных времен принадлежавших славянам. Наряду со славянами на древней Новгородской земле проживали и прибалтийско-финские племена (воть, ижора, вепсы, корелы, чудь).

Значительно позднее пришло сюда население из Финляндии, бежавшее от притеснения шведских властей. Поэтому в Ленинградской области много названий населенных пунктов финского происхождения, окончания которых "ло" и "ла" обозначали принадлежность места какому-либо лицу, группе лиц, селению. В нашем случае - Кавголово - "усадыба Кавго".

Позднее названия финских селений благодаря влиянию окружающего русского населения получили еще дополнительное оформление славянского происхождения - то обычное "во", которое присутствует в русских названиях. Отсюда и наименование - Кавголово.

Сегодняшняя столица зимних видов спорта расположена среди Кавголовских высот (холмисто-котловинного рельефа камов), на берегу живописнейшего Кавголовского озера.

Древнейшие камы образовались при неравномерном таянии ледника, когда в огромные провалы наносились талой водой песок и камни, громаздящиеся в виде холмов. На месте более позднего таяния ледника образовались котловины, ставшие озерами.

Когда-то узкая вытянутая коса отделяла Кавголовское озеро от Кургаловского. Оставшийся узкий пролив засыпали, сделав дамбу, и проложили вдоль косы железнодорожную линию.

Большое значение имеет Кавголовский лесопарк, занимающий площадь 368 га.

ОСЕЛЬКИ

Остановочный пункт, в 1929 году, получил название по одноименному населенному пункту. В данной местности их несколько. Трудно определить его расшифровку, но существует народное "осель" - сюда, по сю или в эту сторону; по этой дороге. Подтверждение находим в народном названии наждачного камня для заточки косы - "оселок", которым двигают то по одной, то по другой стороне лезвия косы.



ПЕРИ

Остановочный пункт с 1924 года. Происхождение названия не установлено, но оно могло возникнуть от финского *periti* (изба), то есть отдельно стоящий дом, а несвойственное славянскому произношение со временем превратилось в "пери".



ГРУЗИНО

Остановочный пункт открыт с 1917 года. Грузино относится к числу географических названий, происходящих от имен первопоселенцев в той или другой местности. Среди новгородских бояр известна семья, из которой вышли посадники в XV веке - Афанасий Остафьевич Груз и его брат Кузьма Грузов - отсюда и географическое название Грузино.



ВАСКЕЛОВО

Станция открыта в 1917 году. Название происходит от финского имени собственного. Финское селение Васкело означает "усадьба Васке", в дальнейшем под влиянием окружающего русского населения получило дополнительное оформление славянского происхождения - Васкелово.

ЛЕМБОЛОВО

Остановочный пункт с 1916 года расположен у Лемболовского озера. Наиболее простой путь возникновения традиционного финского названия - Лемболо - "усадьба Лембо". Однако этот путь неверен. В окрестностях озера расположено два селения и лесничество с одинаковым названием Лемболово. В то же время озеро не носит имя крупного поселка Васкелово.

Следовательно, первоначально возникло имя озера, и оно носило отпечаток чертовщины и злого духа. Ведь "лемпо" на финском языке означает - черт, злой дух, и значит озеро именовалось "чертово озеро". Селения же назывались по озеру - Лемполо - "усадьба черта". Под влиянием окружающего русского населения финское "Лемпорви" превратилось в Лембоярви или Лемболовское озеро, сохранив значение - "чертово озеро".

Лемболовское озеро имеет сильно изрезанные берега. Длина его 9 км, ширина до 2 км. Озеро окружают высоты до 205 метров над уровнем моря.

Лемболовские земли изранены боевыми действиями. В 1919-1922 годах здесь с белыми бандитами сражались красногвардейцы, отдавшие жизнь за Советскую власть. Во время Великой Отечественной войны воины Красной Армии и бригады моряков-пограничников остановили здесь полчища гитлеровцев. Подвиг их увековечен в мемориальном ансамбле, разработанном архитектором Ю.Цариковским и скульптором Б.Свининым.

В 1957 году установлен памятник-obelisk на месте подвига пограничника А.И.Коробицына, который во время охраны государственной границы 21 октября 1927 года оказал героическое сопротивление банде диверсантов, но был смертельно ранен вражеской пулей.

У платформы установлен памятник экипажу самолета, Героям Советского Союза капитану С.М.Алешину, старшему лейтенанту В.А.Гончарук и старшему сержанту Н.А.Боброву. Авторы стелы из гранита и декоративного бетона Л.Михайленко, Р.Меликс-Акопян и М.Мейсель.

В районе Лемболовского озера расположен питомник лекарственных растений.



ОРЕХОВО

Первоначальное название Раасули. Сули - талый, таляя. В окрестностях станции самые северные на Карельском перешейке заросли орешника (лещины), давшие, при переименовании в 1949 году, новое название.

Близ Орехова - наибольшая высота Карельского перешейка (205 метров над уровнем моря), многочисленные живописные озера, елово-сосновые леса.

СОСНОВО

Впервые этот населенный пункт упоминается в писцовой книге Водской пятины Великого Новгорода 1500 года как центр Ровдужского погоста Карельского уезда. Однако открытая в 1916 году станция получила финское название Рауту. В переводе - железо, так часто связывали название с месторождениями или специфическим цвету воды в реке.

В 1948 году станцию переименовали в Сосново. Сосняки составляют до 60 процентов площади окружающих лесов.

В 1977 году на фасаде вокзального здания была установлена мемориальная доска: "В районе этой станции в марте - апреле 1918 года, защищая подступы к Петрограду, в боях с немецко-белофинскими войсками героически сражались петроградские, уральские и финские красногвардейцы. Многие из них пали смертью храбрых. Среди погибших - командующий сводными отрядами красногвардейцев М.В. Пригорский и начальник финского красногвардейского отряда Х.Мюллюс".





ПЕТЯЯРВИ

Название с 1916 года - Петяярви. С 1948 года - Петровское, затем вернулось название Петяярви. И то и другое связано с озером Петровским, расположенным в трех километрах от станции.

ЛОСЕВО

Кивиниеми - название остановочного пункта с 1916 года. На финском "киви" - камень, а "ниэми" - мыс, наволок (пойма, коса, полуостров). В этом месте протока соединяет озеро Суходольское с Вуоксой.

В 1949 году поселок унаследовал имя лейтенанта Лосева, сражавшегося в декабре 1942 года на Ленинградском фронте.

На южной стороне протоки (между железной дорогой и шоссе) сохранился интересный военно-исторический памятник, относящийся к началу XVIII века. Это - старинный редут, построенный после Северной войны, петровскими воинами. Взору открываются высокие зеленые валы, с наружной стороны которых расположены рвы, поросшие лесом и кустарником.

Последние укрепления у Лосевской протоки возведены перед второй мировой войной. Здесь находился один из узлов линии Маннергейма - Кирке, в создании которой участвовали военные инженеры многих империалистических стран.

Лосевская протока - местообитание язя, жереха, судака, щуки. Заходят сюда и ладожские лососи. Ежегодно на протоке проводятся соревнования спиннингистов по спортивной рыбной ловле. Облюбовали ее и спортсмены-водники в качестве удобной трассы водного слалома.



ГРОМОВО

С 1916 года станция носила название Саккола. Название происходит от финского имени собственного. Саккола - "усадьба Сакко".

С 1948 года названа в честь воина С.А.Громова, павшего смертью храбрых в борьбе с фашистами на Карельском перешейке.

СУХОДОЛЬЕ

Название остановочного пункта произошло от озера Суходольского. Суходольем обозначают мертвую долину, не имеющую постоянного стока, и только весной туда стекают талые воды, исчезающие к лету. Первоначальное название озера было Суванто и оно не имело стока в Ладогу. Таковым было нынешнее озеро до "географической катастрофы на Вуоксе" в 1818 году. Весна в том году сильно задержалась, и когда наконец наступили теплые дни, таяние снегового покрова было очень быстрым. Уровень воды в Суходольском сильно поднялся и подступил к вершине замыкающей озеро гряды. Жители селения Тайпале, чтобы осушить участки покоса и пашни, затопленные поднявшимися водами озера и спасти свои огороды от размыва, решили спустить часть воды прямо в Ладогу, для чего через гряду прорыли канал. В середине мая подули сильные северо-восточные ветры. Поднявшиеся волны начали размывать песчаные берега канала, углублять его.

В ночь на 19 мая разразилась буря. Огромная

волна, размывая песок, смыв часовню и один из домов в деревушке Тайпале, с ревом хлынула в Ладогу. Образовалась самая молодая река Ленинградской области - Бурная.

В начале XIX столетия уровень озера был на 7 метров выше современного, и избыток воды сбрасывался в Вуоксу. Эта часть Карельского перешейка не имела надежных путей сообщения с Петербургом. Пороги на реке Вуокса не давали возможности вывоза сельхозпродуктов. И тогда в 1857 году осуществили взрывы порогов (ныне Лосевских) с целью углубить русло и сделать реку судоходной. Однако расчеты подвели и пороги остались непроходимыми для судов.

Только железная дорога предложила надежную связь с Петербургом. В 1916 году открылся остановочный пункт Хайтермаа, что, предположительно, в переводе с финского означало "земля Хайтера".

В 1948 году название изменили по географическому признаку.



ОТРАДНОЕ

Станция Пюхьярви, открытая в 1916 году, получила название по близ расположенному озеру - "святое или священное озеро". Живописное озеро Отрадное - одно из самых крупных на Карельском перешейке. В плане оно напоминает подкову из-за большого северного полуострова Плодового. Озеро богато рыбой. Зимой и летом ловятся сиг, ряпушка, щука, судак, иногда попадаются форель и лосось. В прибрежных зарослях обитают дикие утки. Окрестности изобилуют грибами (боровиками, белыми, подосиновиками и другими) и ягодами. Воистину отрада для любителей "тихой" охоты, что отразилось в названии станции с 1951 года.



МЮЛЛЮПЕЛЬТО

Название Мюллюпельто принято с 1916 года. В 1948 году при переименовании финских названий станции присвоили название Коммунары, по новому названию поселка, но впоследствии вернулись к первоначальному.

СИНЕВО

*Не знал ни я, ни те, что здесь легли,
Тогда, в свои последние минутки,
Что тишь сойдет на этот край земли
И на Вуоксу возвратятся утки.*

Николай Лайне

Остановочный пункт открыт в 1916 году под названием Напинлахти - финский вариант наименования залива. Переименован с 1949 года, предположительно, по фамилии советского воина, освобождавшего Карельский перешеек и геройски погибшего.



ПРИОЗЕРСК

Город расположен на берегу Ладожского озера (отсюда и название), в древности назывался Корела, так как был расположен в земле корелы - племени, являвшегося верным союзником и другом русского народа. По данным раскопок XIX века известны грунтовые могильники карел. Они сосредоточены на Карельском перешейке в районе Приозерска (летописной Корелы). Датируются карельские могильники XII-XIV веками. В них найдены замечательные по своим художественным достоинствам металлические украшения. В украшениях проявляется влияние новгородского ювелирного искусства, что свидетельствует о тесной связи с Новгородом Великим. Приозерск один из древнейших городов России, основанный новгородцами как крепость при впадении реки Вуоксы в Ладожское озеро. Первое упоминание о нем относится к 1295 году. Летописец рассказывал о том, что шведы разрушили в устье Узервы (русское название Вуоксы) большой рыбацкий поселок, после чего на его месте и была возведена крепость. В

начале XVII века город был захвачен шведами, которые переименовали его в Кексгольм.

Через Кексгольм проходило одно из ответвлений великого водного пути "из варяг в греки". Когда шведы обосновали на островах и истоках Невы кратчайший путь из Ладожского озера в Балтийское море, русские торговые караваны двинулись по Ладоге в Вуоксу. Отсюда через систему многочисленных озер суда попадали в Финский залив. Кексгольм стал важным пунктом на этом пути, который связывал русских с Европой.

Позднее, когда водный путь через Вуоксу утратил свое значение, Кексгольм стал свидетелем борьбы русского самодержавия с "внутренними врагами". С середины XVIII века до середины XIX века крепость являлась политической тюрьмой. Сюда были заточены жена и трое детей вождя крестьянского восстания Емельяна Пугачева. В Кексгольме содержалось целое подразделение Семёновского полка, взбунтовавшегося против Аракчеевского режима. Декабристы И.И.Горбачевский, Ф.Ф.Вадковский, М.К.Кюхельбекер, А.П.Барятинский, осужденный по делу петрашевцев Р.А.Черносвитов и члены других тайных революционных обществ прошли через казематы крепости.



С названием Кексгольм связана и одна из ярких страниц исторического революционного движения в России. Полк царской армии, именуемый Кексгольмским, был одной из первых воинских частей, перешедших в 1917 году на сторону восставшего народа, а в октябре участвовавших в ночном штурме Зимнего дворца. В поэме "Хорошо" В. Маяковский писал:

*"...Окружая
Зимний в кольца,
по Миллионной из казарм
надвигаются кексгольмцы".*

В 1893 году в 35 км северо-западнее Кексгольма была проведена железная дорога, связавшая города Выборг и Сердобль: через станцию Хиитола появилась связь с Выборгом. Оторванность от железной дороги препятствовала экономическому и культурному развитию Кексгольма, и с 1907 года были начаты изыскательские работы.

Власти автономной Финляндии, отпустившие средства на проектирование и постройку дороги, хотели проложить железнодорожную линию целиком по финляндской территории: от станции Терйоки до станции Хиитола. Однако по настоянию русского правительства (из стратегических соображе-

ний) было решено строить дорогу непосредственно от Петербурга на север до Кексгольма (и до станции Хиитола).

Несколько лет продолжалась борьба в финском сейме за направление железнодорожной линии; был принят русский вариант, и в 1913 году началось строительство.

Будущая станция получила карельское название - Кякисальми - "Кукушкин пролив". В 1916 году станцию назвали по-шведски Кексгольм (первоначально - Кексхольм) - "остров Кекес" (остров кукушки).

24 января 1917 года полотно новой железнодорожной линии было соединено с русской железнодорожной сетью. Однако работы по благоустройству и дополнительному оборудованию продолжались до 1919 года. Одновременно соорудили деревянный железнодорожный вокзал, сохранившийся почти без изменений до наших дней.

Дорога действовала недолго, так как в 1918 году вблизи станции Лемболово прошла государственная граница Советской России и буржуазной Финляндии. Это на два с лишним десятилетия отделило Кексгольм от нашей страны, и только в марте 1940 года он вернулся в состав Карело-Финской ССР.



КАПЕАСАЛМИ

О становочный пункт с 1916 года. Финское название - салми - пролив. Современное название пролива - Рыбацкий. Красивые места и разнообразие рыбы привлекают любителей лова. Расшифровка же финского названия местечка не поддается раскрытию, так как интенсивные военные действия 1939-1945 годов произвели большие разрушения и разметали местных жителей по другим землям.

В октябре 1948 года в период изменения традиционных финских названий город был переименован в Приозерск, а с ним и станция. В канун 1976 года жители Приозерска отметили знаменательное событие - в город пришла первая электричка, сократившая время пассажиров в пути.

Приозерск - один из популярных северных курортов. Уже во второй половине XIX века на острове Каллио были построены грязелечебница, купальни. В живописных окрестностях Приозерска много туристских баз и домов отдыха.



КУЗНЕЧНОЕ

С 1916 года - Каарлахти. "Лахти" - залив. Название Кузнечное, с 1948 года, напоминает о наличии здесь когда-то кузницы. Поселок городского типа. В районе Кузнечного находится единственное в окрестностях Приозерска и самое большое в Ленинградской области предприятие по добыче гранитных монолитов, бутового камня и щебня. Кристаллические породы выходят в этом карьере на поверхность и доступны для промышленного применения в строительстве по всей стране.

Гранит из Кузнечного использован в отделке Московского и Санкт-Петербургского метрополитенов. Двадцать два больших гранитных монолита из Кузнечного были использованы для сооружения постаментов памятников А.С.Пушкину и А.С.Попову в Петербурге, С.М.Кирову в Пятигорске, В.И.Ленину в Астрахани и других.

Из отходов изготавливается гранитный щебень, используемый для изготовления особо прочного железобетона.

КУЛИКОВО

В названии сохранилось воспоминание о некогда жившем здесь владельце земли. Сохранилось лишь несколько домов в поселке. Поезд лишь приостанавливается на короткое время, и остановочный пункт не имеет даже платформы.

Комитет министров 31 декабря 1889 года наложил свою резолюцию на ходатайство Павла Леопольдовича Корфа о постройке узкоколейного подъездного пути от Охтинского пригорода Петербурга до его имения Ириновки. Так, по сути, началась история этой дороги.

Поступками барона двигало отнюдь не только желание соединить свои земли более надежным, чем раскисавшие как минимум дважды в год грунтовые дороги, путем сообщения со столицей, но и гораздо более ощутимый экономический интерес. П.А.Корф, бывший в 1878-1881 годах петербургским городским головой, а также председателем Вольного экономического общества, достаточно хорошо знал возможности и реальную отдачу от использования прилегающих к столице земель.

Развитие промышленности, строительство электростанций, приведение к резкому увеличению спроса на торф в последней четверти XIX века заставило начинать все новые и новые его разработки. Ближайшим к столице, и к тому же крупнейшим, оказалось Ириновское (по имени дочери Корфа).

Однако вариант прямой, как стрела, дороги "торф-столица" вряд ли мог кого устроить. Тот же Корф, равно как и владельцы других имений в этой части Карельского перешейка, были заинтересованы и в другом аспекте использования своих земель, который подсказал развившийся к тем годам значительный дачный "бум". Местность эта как будто специально была создана для загородных дач, вот только опять же - дороги, дороги...

Так родился окончательный вариант проекта, изыскания по которому начались осенью 1890 года. Дугой в 33 1/2 версты изогнулась трасса дороги от Охты через Ржевку, Рябово и Щеглово до Ириновки.

Строительство, которое велось на средства Корфа "без правительственных ссуд и гарантий", началось в июне 1891 года. Ириновская дорога стала "пробным шаром" в строительстве узкоколейных подъездных путей общего пользования в России, и этим было обусловлено то, что никаких технических условий применительно к этому виду рельсовых сообщений в стране еще не было. Ириновка стала строиться по специальным, в спешке разработанным для нее условиям, которые были утверждены министром путей сообщения по докладу бывшего Департамента железных дорог 11 марта 1891 года.

Для ее сооружения выписали оборудование и пригласили специалистов немецкой фирмы "Артур Коппель", завоевавшей себе известность разработкой и строительством легких железных дорог. Ширина колеи была принята в два раза уже обычной - 750 мм. Это позволяло прокладывать пути по уже существовавшим проселкам, узким обочинам дорог, а также выполнять ряд требований, которые предъявили в связи с трассировкой линии землевладельцы. На самой же Охте землю пришлось арендовать у местного общества. Местные жители, ввиду общей очевидной пользы, предоставили пользование землей на весьма льготных условиях. К тому же на протяжении почти 7 километров можно было пользоваться полотном уже существовавшей казенной дороги.

И хотя еще не исчезло полностью недоверие к рельсовым путям вообще и существовали разногласия между землевладельцами, Корф свой план начал претворять в жизнь. 12 сентября 1892 года молебном и завтраком более чем на 100 персон праздновалось окончание работ по сооружению пути. 1 октября 1892 года было открыто регулярное движение по всей линии с главной станцией на Охте, пятью станциями II, шестью - III класса (с навесами для пассажиров) и четырьмя остановочными пунктами с открытыми платформами. Первоначально парк дороги имел 5 паровозов от 20 до 40 лошадиных сил, 7 пассажирских вагонов, 8 крытых товарных и 30 открытых, а также 5 платформ и 10 цистерн.

Первоначально в обращении находилось всего 7 пар пассажирских поездов, из них только два доходили до Ириновки, остальные обращались на 8-верстовом участке от Охты до станции Полигон близ Охтинского артиллерийского полигона Морского ведомства. Далее шли в основном товарные составы - в трех верстах от Ириновки, на станции Торфяная, работал торфобрикетный завод, уже в 1893 году поставивший в столицу миллион пудов торфа.

...Низкая рентабельность новой узкоколейки и потенциальные возможности ее повышения стали очевидными уже вскоре после открытия. В октябре 1893 года П.А.Корф добивается Высочайшего соизволения

на расширение сети дороги: с одной стороны - на продление путей от главной станции на Охте до Невы с устройством там пристани; с другой - от Ириновки до села Шереметьевки близ Шлиссельбурга с ветвью до Кошкина маяка на Ладоге. Тогда же был поднят вопрос и о сооружении ветки от Пороховых до селения Колтуши.

Это было последнее крупное мероприятие для дороги, проведенное непосредственно Корфом. Оставаясь одновременно одним из директоров Общества освещения Петербурга газом и председателем столичного отделения Комитета в сельских ссудо-сберегательных и промышленных товариществах, членом еще ряда организаций, барон продал дорогу вновь образованному Ириновскому промышленному обществу. Устав последнего был утвержден 9 июля 1893 года. Общество внесло некоторые коррективы в план развития дороги, предложенный Корфом. Так, ветвь до Шереметьевки вместо продолжения действующей линии стала ее ответвлением от станции Мельничный Ручей. 27 декабря 1895 года по ней было открыто временное, а 16 августа 1896 года - постоянное движение.

Ириновская узкоколейка стала мощным стимулом для развития сельского хозяйства южной части Карельского перешейка, крестьяне которого получили выход на столичный рынок. Грузопоток рос, но и руководство Общества не сидело сложа руки. С целью предоставления дороге постоянных грузов они в 1895 году приобретают у Корфа имение Борисова Грива близ Ладожского озера, где в 1897 году были открыты кирпичный и стекольный заводы. С их введением было построено продолжение ветки от Ириновки длиной 4,8 версты. Таким образом, формирование магистральной сети дороги завершилась. Длина ее путей составила почти 60 верст - и это не считая развившейся сети подъездных, заводских и торфяных веток. На последних, к концу столетия использовалось уже более 500 (!) товарных вагонов и около 200 вагонеток.

Были внесены некоторые корректировки в градиацию поездов: "пригородные" ходили теперь до Ковалева, "дачные" - до Рябова (на территории современного Всеволожска), остальные считались "дальними".

Колтушская ветка осталась нереализованной: ее трассу перерезала открытая в 1901 году ветвь от Обуховского завода прямо на Полигон, по сравнению с мощным верхним строением которого пути Ириновки казались игрушечными. Однако ряд построек, а именно - мосты и трубы этого нереализованного проекта - можно видеть и сегодня на территории Ржевского лесопарка. А на месте пересечения новой линии с уже действовавшей появилась платформа Военная.

В 1902 году Общество оставило стекольный завод, а в 1903 году - кирпичный. Товарное движение несколько ослабло (хотя теперь у Ириновки был еще один постоянный заказчик - заводы Российского товарищества для выделки пороха близ Шереметьевки), но объемы пассажирского продолжали нарастать: сработала заложенная еще Корфом "дачная мина". Вдоль полотна стали развиваться новые дачные поселки, росло количество станций и платформ, вводились новые поезда. Особенно крупный дачный "городок" образовался близ открытой еще в 1895 году платформы Всеволожская.

Бешеный рост цен, нехватка топлива в годы войны, а затем революции, поставили маленькое предприятие в весьма плачевное положение. К моменту издания СНК Декрета от 10 сентября 1918 года о национализации частных железных дорог резко сократилась добыча торфа, упал объем перевозок. Дорога стала убыточной.

С возрождением экономики страны и региона, возобновлением торфаразработок вновь встал вопрос о значении здесь железнодорожного транспорта. И вот в 1924-1925 годах был введен в эксплуатацию ширококолейный участок Пискаревка - Ржевка - Ковалево, а в 1925-1926 годах была по направлению старой узкоколейки (практически заново) построена широкаяколейная линия. В этот период станции меняли расположение и названия. ...В 1925 году поезда Ириновского направления уходили уже с Финляндского вокзала, а на участке Охта - Ржевка еще продолжали ходить узкоколейные составы. Весной 1926 года эта трасса была передана в ведение Ленгуботкомхоза; по ней началось сооружение трамвайных линий.

ЛИНИЯ КУШЕЛЕВКА - МЕЛЬНИЧНЫЙ РУЧЕЙ





КУШЕЛЕВКА

Примерно в начале 1760-х недалеко от нынешней площади Мужества появилась так называемая Спасская мыза, которая часто меняла своих хозяев. Историки города считают, что в конце XVIII века ею и окрестными землями владел мелкий армейский офицер И.И.Кушелев, который благодаря удачной женитьбе на графине Ланской и личным связям стал знатным сановником сначала екатерининского, а затем и павловского дворов.

Для обслуживания большого дома и значительного парка с затейливыми прудами, гротами, беседками, памятниками и скульптурой сюда были переведены крепостные крестьяне из других владений Кушелева и поселены в двух деревнях: Большой и Малой Кушелевках.

Построенная Финляндская железная дорога соединялась с русскими дорогами через Литейный мост (в ночное время). Однако такая связь приносила большие неудобства, и было принято решение построить соединительную ветку - через Малую Кушелевку в сторону Пискаревки.

С возведением специального железнодорожного моста через Неву соединительная ветка была готова, и 12 августа 1914 года станция Кушелевка официально вошла в строй.

Для железнодорожной станции Кушелевка использовали двухэтажный деревянный дом бывшего увеселительного заведения и три двухэтажных здания из красного кирпича с котельной (постройки 1908 года).

В год открытия станции Спасскую мызу приобретает акционерное общество, которое перепланировав парк, распродает участки, и память о прежних двух Кушелевках сохранилась только в названии станции.

В дни блокады Ленинграда станция стала перевалочной базой Дороги жизни. Как память о тех героических днях, на станции можно видеть один из километровых столбов монолитного бетона, с надписью "Дорога жизни" какие установлены вдоль линии Петербург - Ладожское Озеро. Станция также обслуживала предприятия, работавшие для фронта, и 10-й хлебозавод (ныне Кушелевский), на котором выпекались "125 блокадных грамм".

В 1973 году снесли старое деревянное здание станции, а рядом возвели безликое одноэтажное из стекла и бетона.

В жизни станции были "взлеты" и "падения" в движении поездов. С 1 марта 1956 года все поезда Ириновского и Васкеловского направления стали отправляться со станции Кушелевка вместо Ленинград-пассажирского Финляндского. Связано это было с работами по электрификации направлений Ленинград - Мельничный Ручей, Ленинград - Пери и переустройством путей станции Ленинград-пассажирский-Финляндский. Для улучшения обслуживания в Кушелевке построили небольшой пассажирский павильон, увеличили количество билетных касс, усилили электрическое освещение платформ.

А с лета 1984 года, разгружая Финляндский вокзал, часть электричек стала отправляться со станции Девяткино, и поток составов через станцию уменьшился.



Р Ж Е В К А

Слово "Ржевка" возникло в городском обиходе из полного наименования - Ржевская слобода. Появление Ржевской слободы относится к 30-м годам XVIII века. Тогда участком, граничившим с землей охтинских поселян, владел капитан Ржевский. От его фамилии и установилось название слободы, а в 1892 году, при строительстве Ириновской линии, перешло на станцию.



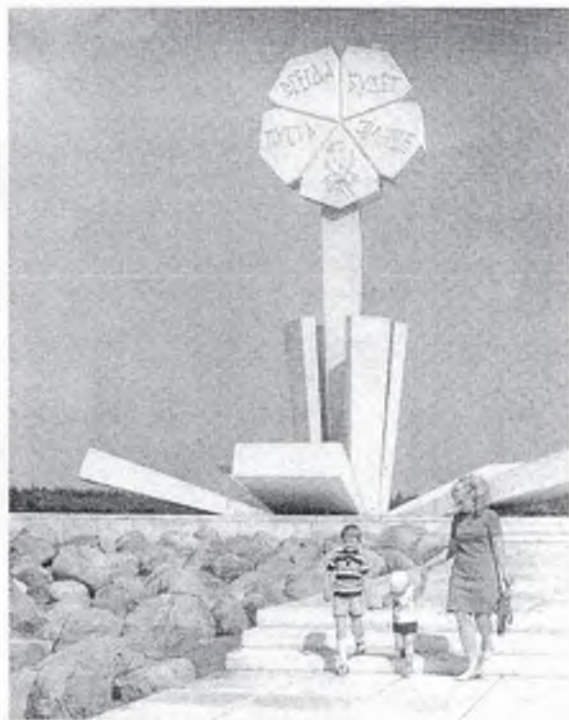
29 марта 1942 года
 на станции Ржевка
 большое количество
 вагонов с боеприпасами
 и цистерн с горючими
 была повреждена
 самолетами фашистской
 авиации. В результате
 взрывов огромной силы
 и огня
 была уничтожена вся
 стоявшая на путях
 техника
 и многие дома поселка.
 Преподобный старец
 Клеоподор, игумен
 Ржевского монастыря,
 разбегаясь в бегстве
 замкнул за собой
 в железную дверь
 ИСАИИ ОУЕХ
 КТО ЗАЖИВЕТ
 ТОБЕ



КОВАЛЕВО ПЛАТФОРМА КОВАЛЕВО ПОСТ КОВАЛЕВО

Остановочный пункт открыт с 1892 года. Название позаимствовано у близлежащего населенного пункта, который был назван по имени или прозвищу землевладельца. Появление платформы было связано с усиленным дачным строительством, и находилась она недалеко от одноименного остановочного пункта. Пост Ковалево построили при соединении рельсами направления от Ириновских торфоразработок к станции Заневский Пост, на нем управляли стрелками и сигналами.

В районе остановочных пунктов расположен памятник "Зеленого пояса Славы" - "Цветок жизни", посвященный ленинградским детям, погибшим во время блокады. Сахарно-белый цветок тянется к солнцу. Со всех сторон его обступили мрачные валуны, колючими рядами встали надолбы, а он рвется вверх, к солнцу. На венчике цветка детским почерком вырезаны слова: "Пусть всегда будет солнце". Каменные страницы дневника 11-летней



Тани Савичевой трагически скуповещуют о горестных днях. Авторы проекта архитекторы П.И.Мельников и А.Д.Левенков. В создании памятника приняли участие около 2 тысяч школьников Ленинграда и области, а торжественное открытие состоялось в 1968 году.

БЕРНГАРДОВКА

*Бернгардовка - с Финляндского вокзала
Доеду ли до этого села,
С которым сила голода связала,
А боль души навеки развела?
Увижу ли Бернгардовку, вокзал
Финляндский, озаренный ранним светом?
Бернгардовка - кто так село назвал,
Что сделал для России немец этот?*

Василий Галюдкин.

Остановочный пункт с 1892 года назывался Христиновка. Название связано с управляющим помещьем у Всеволожского - неким Бернгардом. Про него рассказывают, что когда начала строиться железная дорога, то проходить она должна была через земли Бернгарда. И он, видимо в качестве компенсации за ущерб, потребовал, чтобы железнодорожная платформа была названа именем его жены - Христины.

В 1911 году платформу переименовали по фамилии Бернгарда, а имя жены сохранилось за близлежащим проспектом.

На расстоянии полутора километров от платформы расположена усадьба Приютино, принадлежавшая первому директору Петербургской Публичной библиотеки и президенту Академии художеств А.Н.Оленину.

Летом сюда приезжали многие известные деятели русской культуры. Тут обсуждались литературные, художественные и театральные новинки, звучала музыка в исполнении М.И.Глинки, читали свои стихи А.С.Пушкин и Мицкевич, Гнедич и Батюшков.

Особенно частым гостем Приютина был И.А.Крылов. Здесь он создал басни "Крестьянин и овца", "Плотичка", пародии на нелепые и бездарные басни графа Хвостова - "Паук и гром", "Осел и заяц" и др. Крылов нередко приезжал сюда на все лето, и небольшой деревянный домик, стоявший на холме в парке, называли крыловской кельей.



На приютинских музыкальных вечерах и концертах в сентябре 1819 года пел соло в любительском хоре С.И.Муравьев-Апостол, выпускник Института Корпуса инженеров путей сообщения, впоследствии один из руководителей восстания декабристов на юге.

Гостил здесь в 1828 году и А.С.Пушкин. Дочери Оленина Анне Алексеевне поэт посвятил несколько стихотворений, в том числе знаменитое "Я вас любил, любовь еще быть может...". Поэт встречался в Приютино с польским поэтом Адамом Мицкевичем и А.С.Грибоедовым. Частыми посетителями усадьбы Оленина были композиторы А.А.Алябьев и А.Н.Верстовский, а также художники и скульпторы К.П.Брюллов, В.Л.Боровиковский, А.Г.Венецианов, О.А.Кипренский, И.П.Мартос, А.О.Орловский, Ф.П.Толстой и др.

Сегодня в усадьбе располагается музей.



ВСЕВОЛОЖСКАЯ

На территории нынешнего районного центра Ленинградской области города Всеволожска в XVIII-XIX веках находился ряд небольших селений. Одно из них - Рябово - первоначально подаренное Петром I Меньшикову, переходило из рук в руки, пока в 1818 году не досталось крупному помещику и предпринимателю Всеволоду Андреевичу Всеволожскому.

Владелец усадьбы Рябово В.А.Всеволожский умел извлекать выгоду из всего, и он не пожалел средств для превращения усадьбы в образцовое хозяйство. Действительно, хозяин Рябова на большой территории осушил болота, распашал и засеял целину, организовал молочные фермы, птичьи дворы, разбил сады и парки, наладил охоту... Свежее молоко, сметана, овощи, дичь от Всеволожского поступали не только на рынок, но и в царскую кухню. Именно в Рябово крепостной механик А.К.Казанцев открыл первое в России заведение по выработке светильного газа (в Петербурге газовые фонари появились только через 17 лет).

В имени В.А.Всеволожского существовал крепостной театр - труппа актеров и превосходный хор. Летом в Рябово собирался почти весь артистический Петербург.

В 1892 году на узкоколейной Ириновской железной дороге открылась станция Рябово. П.А.Всеволожский на выгодных условиях финансировал значительную часть стройки, и в 1914 году станция получила название Всеволожская.

Пожары были бичом растущих дачных поселков. От одного из них 13 ноября 1906 года сгорел недавно построенный деревянный вокзал.

В 1924 году узкая колея была снята. Широкая колея прошла по новому направлению, и новый остановочный пункт сохранил название Всеволожская, а здание бывшей станции сохранилось в поселке до сих пор.

ЛИНИЯ МЕЛЬНИЧНЫЙ РУЧЕЙ - ЛАДОЖСКОЕ ОЗЕРО





МЕЛЬНИЧНЫЙ РУЧЕЙ

*Надоела дача эта!
Просто хоть сойти с ума!
Вместо красного-то лета
Здесь зеленая зима!*

Петр Каратыгин

В 1896 году станция вступила в эксплуатацию. Свое название станция получила от ручья, на котором была мельница - предприятие, перерабатывающее зерно на муку. В поселке расположен дорожный санаторий.

РОМАНОВКА

Остановочный пункт с 1892 года. Название по одноименному населенному пункту. С императорской фамилией название села ничего общего не имеет. Корни происхождения уходят во времена владения землями новгородцами. Возможно, Роман - это первопоселенец, начавший первым обрабатывать землю, возможно - имя помещика - владельца данных земель. Это часто повторяющийся прием в русской топонимике.



КОРНЕВО

Остановочный пункт с 1892 года. Предположительно, название идет от фамилии владельца деревни и окружающих земель. В дни блокады Ленинграда, на 13-м км Дороги жизни, у деревни Корнево, стояла зенитная батарея, входившая в состав Осиновецкой системы противовоздушной обороны. Напоминает об этом памятник, символизирующий стволы зенитной батареи, нацеленные в небо.

На стеле надпись:

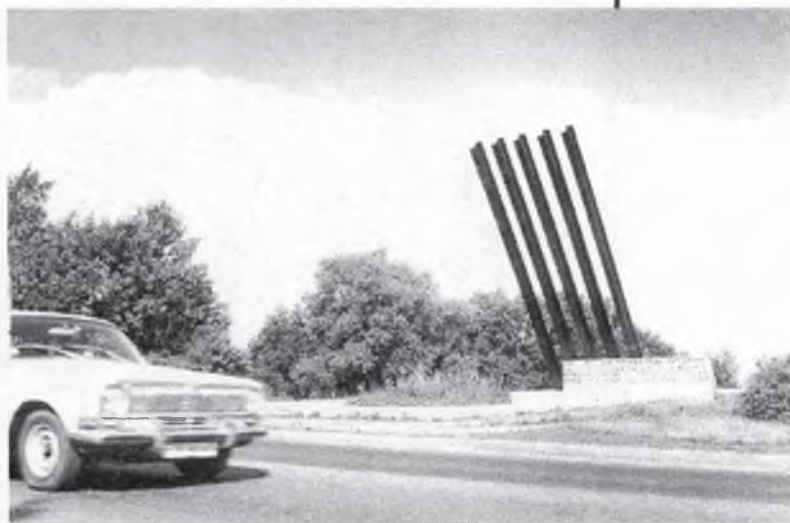
1941-1945. Эти грозные годы запомни.

Здесь проходила Дорога жизни.

Мужеством храбрых спасен Ленинград.

Павшим героям бессмертная слава.

Авторы памятника - архитекторы Л.Чулкевич, П.Мельников, А.Левенков.



ПРОБА

Остановочный пункт с 1892 года расположен в районе торфоразработок. "Проба" - опыт, испытание, попытка; всякое действие, для узнавания качества чего-либо. При разработке торфа возникли рабочие поселки, и топоним Проба несвойственен данной местности. Можно предположить несколько версий возникновения названия:

- название характеризует какие-то действия, связанные с пробами методов новой добычи торфа, переработки или иных действий исследования;

- безлюдные болота служили полигоном при стрельбе орудий из Ржевки на испытаниях лаборатории Охтенского порохового завода;

- литературные источники упоминают об удобной местности, где производилась натаска охотничьих собак и их квалификационный отбор.



РАХЬЯ

Богатейшее месторождение торфа было известно еще в конце XVIII века и принадлежало барону Корфу. В 1891 году здесь был построен брикетный завод. Год спустя Ириновское промышленное общество открыло узкоколейную железную дорогу между Охтой и Борисовой Гривой. Станцию, возникшую на месте разработок, так и назвали: Торфяная.

Имя Эйно Рахья, связного В.И.Ленина, широко известно. У него был младший брат - Иван (Юкка) Абрамович Рахья - один из основателей и руководителей Коммунистической партии Финляндии. 31 августа 1920 года в Петрограде, на улице Красных Зорь, произошло нападение на партийное собрание, где убили восемь и ранили одиннадцать человек. Первым от рук убийц пал Иван Рахья...

В год образования СССР станция сменила название по просьбе железнодорожников Петроград-Финляндского узла. Об этом повествует мемориальная доска на стене здания станции: *"Иван Рахья. 1887-1920. Член Петербургского комитета*

РСДРП, активный участник Октябрьской революции, один из основателей и руководителей Коммунистической партии Финляндии. В память о нем названы эта станция и поселок".

К 100-летию со дня рождения Рахья в поселке установлен памятник.

В период Отечественной войны торфопредприятие (ныне "Ириновское") давало жизнь единственной блокадной электростанции Ленинграда. А через станцию шли вагоны продовольствия с Ладоги. 22 апреля 1942 года вблизи поселка Рахья в воздушном бою погиб Герой Советского Союза А.Т.Севастьянов.



ИРИНОВКА

Мыза Марисельская с деревнями Ириновка, Ваганово, Морья в середине XVIII века была пожалована Елизаветой Петровной вдове полковника Марфе Сахаровой. Владельцы менялись, а с 1851 по 1917 года имением владели бароны Корф, сначала Леспольд Федорович, затем его дети и внуки. Название закрепилось, когда местная помещица Ирина Корф построила часовню святой Ирины.

В 1890 году началось строительство узкоколейного железнодорожного пути из Петербурга, через Рябово на Ириновку. Прокладка пути была задумана крупными землевладельцами края, увидевшими ее экономическую перспективность, особенно в дачном "буме", да и вопрос об отчуждении земель не стоял - дорога проходила по землям акционеров.

Открытие железнодорожного пути по Ириновской линии состоялось в сентябре 1892 года. От головного вокзала Невы (на Охте в С.Петербурге) до Ириновки и обратно ежедневно курсировал один

пассажирский и один товарный составы. По более короткому маршруту Петербург - Приютино поезда отправлялись каждый час.

Любопытные свидетельства современников привела на своих страницах "Петербургская газета" в 1893 году: *"Едва ли еще на свете есть такая удобная железная дорога, как Ириновская. Пассажиры сходят и входят в вагоны чуть ли не на каждом шагу, без остановки поезда, без станций и платформ, и только потому, что такая-то чухонка и такой-то мужик поравнялись со своими деревнями и хатами и им нужно сходить или соскакать. Также по просьбе каждого пассажира поезд может остановиться и спустить его, хоть в поле. Благодаря этой простоте передвижения, каждый деревенский житель пользуется услугами железной дороги"*.

В 1924 году линию перешли на широкую колею, и головное направление перенесли на Финляндский вокзал. В годы блокады через Ириновку проходила единственная действующая железная дорога, связывающая Ленинград с ладожским участком Дороги жизни. По ее линии в город шло продовольствие, вывозились эвакуируемые, даже подводная лодка "пропутешествовала".



БОРИСОВА ГРИВА

Станция открыта в 1895 году. "Гривы" - форма эрозионного рельефа, и в данном случае расшифровывается в значении "грядка, покрытая лесом и возвышающаяся над болотами", что подтверждается рельефом местности.

Если бы "грива" находилась в Западной Сибири, где она расшифровывается как "сухое, возвышенное место, где пашут" - то название Борисова Грива говорило бы о человеке, первым вспахавшем землю. Здесь другая ситуация, и чем прославился Борис, нам неизвестно.

Для нас станция Борисова Грива прославилась в трудные дни блокады города. По дну Ладожского Озера были проложены электрический кабель и бензопровод, снабжавший город Ленинград и фронт горючим. Штаб, обеспечивавший работу трубопровода, в 1942-1943 годах размещался в Борисовой Гриве.

Для эвакуации мирного населения из блокированного Ленинграда указанием Государственного Комитета Обороны создавались эвакуационные пункты, и

первый из них размещался в деревне Ваганово. Для него отвели помещения бывшего пожарного депо, небольшой клуб и общежитие, а также избы колхозников и палаточный городок на 40 палаток. Пища в термосах и бидонах доставлялась из столовой станции Борисова Грива.

По совету А.Н.Косыгина эвакуационный пункт перебазировали на станцию Борисова Грива, ставшую узловой по отправке людей через озеро. Помимо столовой на полторы тысячи человек, на станции находились два госпиталя, небольшая больница и детский приемник. Рядом со станцией были открыты простейшие убежища на случай бомбежек и обстрелов.

23 января 1942 года от Финляндского вокзала до станции Борисова Грива после долгого перерыва возобновилось движение поездов с эвакуированными. Далее происходила пересадка на автобусы, следующие по ледовой трассе. Свободные от вахты железнодорожники помогали ослабевшим людям проделать несколько спасительных шагов. Пришлось при эвакуационном пункте создать особую бригаду.

О героической работе маленького звена Дороги жизни напоминает установленная в январе 1964 года на станционном здании (ныне деревянный жилой дом) мемориальная доска белого мрамора:

*"Через станцию
БОРИСОВА
ГРИВА
в 1941-43 годах
проходила
"ДОРОГА ЖИЗНИ",
соединявшая
осажденный
ЛЕНИНГРАД
со всей
страной."*

ЕРЕЗ СТАНЦИЮ
БОРИСОВА
ГРИВА
В 1941-43 ГОДАХ
ПРОХОДИЛА
ДОРОГА ЖИЗНИ,
СОЕДИНЯВШАЯ
ОСАЖДЕННЫЙ
ЛЕНИНГРАД
СО ВСЕЙ
СТРАНОЙ.



ВАГАНОВО

Остановочный пункт был открыт в 1932 году. Название перешло от одноименной деревни Ваганово, ставшей широко известной в годы блокады Ленинграда. О эвакуационном пункте и его работе мы уже рассказывали (станция Борисова Грива).

В районе деревни Ваганово располагался спуск (выход) на лед Ладожского озера, по которому автобусами перевозили эвакуируемых жителей города. 101 день просуществовала ледовая трасса зимой 1942/43 года. По ней перевезли 225 тысяч тонн груза и эвакуировали 220 тысяч человек.

События тех героических лет увековечены в памятнике "Разорванное кольцо" у вагановского спуска стихами Бронислава Кеккуна: *"Потомок, знай: в суровые года, верны народу, долгу и отчизне, через таросы ладожского льда отсюда мы вели дорогу жизни, чтоб жизнь не умирала никогда"*. Памятник состоит из двух огромных дуг, как бы вырвавшихся из земли, разделенных белой бетон-

ной (снежно-ледовой) площадкой. Они устремляются навстречу друг другу, но вместе все же не сходятся. Связующим звеном стали следы протектора грузовой автомашины - устремленные вперед в озеро, к жизни. Высота памятника 7 метров. 32-тонные дуги, представляя собой подобию триумфальной арки, ассоциируются и с поднятыми вверх пролетами разводного моста, и с пропускающими гужевой транспорт перекладинами железнодорожных переездов, и с повисшей над землей радугой. При подъезде к монументу со стороны Петербурга создается впечатление, что асфальтовая лента Дороги жизни не только упирается в образованный дугами прогал, но и проходит сквозь него, устремляясь далее на восток, в просторы ладожской акватории. Дополняют ансамбль два бетонных шара-прожектора и 85-миллиметровое зенитное орудие, отмечающее место поста воздушного охранения.

Авторы открытого 29 октября 1966 года памятника - архитектор В.Г.Филиппов, скульптор К.М.Симун, инженер-конструктор И.А.Рыбин.



ЛАДОЖСКОЕ ОЗЕРО

Конечная станция на линии от Мельничного Ручья. Станция открыта в 1929 году и получила название от расположения на берегу Ладожского озера. Один из редких случаев в топонимике, когда крупнейшее озеро получает имя от маленькой речки. Между речкой Ладожкой и Волховом располагалась старинная приладожская крепость Альдейгьюборг, расшифровывающаяся как "возвышенное лесистое место между двумя водоемами". Название реки - алодьйоки - "река в низменной местности", под влиянием разноязычного населения превратилось в Ладожку.

Речное имя Ладога сделалось именем приречного укрепленного и торгового пункта, получившего такое огромное значение в торговых отношениях Новгорода со Скандинавией и немецкими городами, что лежащее рядом с Ладогой озеро Нево новгородцы в конце концов стали называть "Ладожским".

Огромную роль сыграла станция Ириновской ветки в годы Великой Отечественной войны, став

железнодорожными воротами блокадного города на Дороге жизни. Рассказ о героических военных буднях можно найти в многочисленной литературе.

Современная станция представляет собой мемориальный памятник: вокзал - в виде надолба; скульптура из искореженного металла, олицетворяющая несгибаемую стойкость железнодорожников; паровоз-памятник Эш 4375, водивший составы Ладожское Озеро - Ленинград и Народный музей железнодорожников Дороги жизни.

ЛИНИЯ МЕЛЬНИЧНЫЙ РУЧЕЙ - НЕВСКАЯ ДУБРОВКА





ЩЕГЛОВО

Остановочный пункт открыт в 1892 году. Деревня Малая Румполова в начале XVIII века была пожалована князю Сергею Михайловичу Голицыну, но в 1740 году ее владельцами стали братья Щегловы, прапорщики Алексей и Андрей, которые создали усадьбу и дали новое название всему имению.

КИРПИЧНЫЙ ЗАВОД

Станция открыта с 1896 года. Название говорит о располагавшемся здесь производстве строительного кирпича. Эстафету принял расположенный у станции завод, построенный финскими специалистами. На деревянном станционном здании укреплен мемориальная доска белого мрамора: *"В январе 1943 г. при прорыве блокады Ленинграда из этого района железнодорожная артиллерия КБФ* поддерживала наступление 67 армии Ленинградского фронта"*.



РАДЧЕНКО

Остановочный пункт с 1896 года. Название напоминает о некогда расположенном в этой местности имении землевладельца. Возникло оно в период дачного бума, толчком к возникновению которого послужила построенная Ириновская железная дорога. Нередки случаи, когда владельцы имений подавали заявку на открытие остановочного пункта близ своего жилища, и в обмен на разрешение называть платформу своим именем, брали все расходы по ее устройству на свой счет.

ДУНАЙ

При постройке Ириновской линии железнодорожная колея более пяти верст тянулась по обширному болоту Дунай. В центре болота, на котором началась промышленная добыча торфа, возвели торфопогрузочную станцию, а назвали ее Дунай. "Дунай" - поток, разлив воды, вообще большое скопление воды.

Происхождение названия любопытно. Существует легенда, что "заморское" слово это обронил проезжавший тут Петр I. Увидев бескрайние просторы болота, он якобы воскликнул: "Что это еще за Дунай?!"

В советское время отсюда торф доставляли для первенца плана ГОЭЛРО в Петрограде - тепловой электростанции "Красный Октябрь".



ПЕТРОКРЕПОСТЬ

Этот маленький, но знаменитый своей боевой славой город переименовал много названий. В 1323 году у истока Невы из Ладожского озера новгородцы во главе с князем Юрием Даниловичем (внуком Александра Невского) заложили на острове Ореховом крепость, получившую имя Ореховец или Орешек, Ореховый. В 1348 году шведский король Магнус овладел крепостью, но новгородцы вернули ее и "одел" в камень. В начале XVII века Орешек снова попал в руки шведов - на этот раз почти на столетие. Завоеватели переименовали - точнее говоря, перевели на шведский язык русское название Ореховый город, так что получилось новое имя - Нотебург.

Только в октябре 1702 года Петр I после ожесточенного тринадцатичасового штурма овладел Нотебургом. Петр I переименовал крепость в Шлиссельбург, то есть "Ключ-город", справедливо считая ее ключом к овладению выходом в Балтийское море.

В 1896 году поезд пришел в Шереметьевку, име-

ние расположенное у истока реки Невы.

В 1925-26 годах узкую колею стали перешивать на широкую. Однако, старое земляное полотно было слабым и, не прерывая движения, проложили новую линию. Многие станции строились на новом месте, что коснулось и Шереметьевки. Сменили и название на Шлиссельбург.

18 января 1943 года была прорвана блокада Ленинграда, а через семь дней военные железнодорожники восстановили станцию и прилегающие перегоны. В небывало короткий срок - за десять дней - была проложена 36-километровая линия Шлиссельбург - Поляны с временной свайно-ледовой переправой через Неву (Дорогу Победы). Станция стала ворстами города, через которые прошел первый поезд с "Большой земли". Привел его машинист депо Волховстрой А.П.Пироженко. В память об этих днях в 1975 году у станции сооружен гранитный обелиск и поставлен паровоз Эм 721-83. На нем машинист паровозного депо Ленинград-Финляндский Павел Федоров и его напарники Александр Попов и Иван Волков провели 7 февраля 1943 года обратный поезд с орудийными стволами из Ленинграда на "Большую землю".

В 1944 году город Шлиссельбург был переименован в Петрокрепость - в честь Петра I. Станция же сменила наименование в 1951 году.

К 50-летию Победы в Великой Отечественной войне станцию украсил новый вокзальный комплекс, в котором мемориальный музей рассказывает о железнодорожниках "Дороги Победы".





ЧЕРНАЯ РЕЧКА

Остановочный пункт открыт в 1896 году. Очень распространенное название рек и речек области, собирающих болотные воды, черные по цвету из-за наличия большого количества органических веществ.

После прорыва блокады через реку Нева построили два железнодорожных моста: низководный - ледово-свайный и высоководный. Переправа вошла в состав "Дороги Победы". В память о военных событиях сооружен памятный знак.

ТЕПЛОБЕТОННАЯ

Открытие остановочного пункта в 1932 году и название его связано со строительством Дубровской ГРЭС на левом берегу Невы. На этом месте было развернуто производство бетона и его переправка через Неву. На левом берегу еще только прокладывалась линия Мга - Невдубстрой, а стройка требовала материала. Вот и воспользовались уже проложенной в 1929 году по левому берегу железнодорожной линией. Да и песок, основной компонент бетона, располагался недалеко.





НЕВСКАЯ ДУБРОВКА

Станция открыта с 1929 года. Названа по имени правого притока Невы - реки Дубровка. Свое название река получила в связи с тем, что на берегах было много дубов.

В районе станции расположены большой домостроительный комбинат и пристань.

Во время Великой Отечественной войны станция стала плацдармом. Между правым и левым берегом лежала открытая для обстрела полукилометровая гладь Невы, которую надо было преодолеть, прежде чем приступить к штурму вражеских укреплений. Подготовка началась задолго до наступления. Создавались специальные штурмовые группы, готовилось снаряжение для них.

Вот как рассказывает о тех днях писатель Николай Тихонов: *"Немецкий берег был зарисован красноармейцем-художником. Эта громадная красочная панорама изображала картинно все вражеское расположение, всю систему укреплений. Копии этой панорамы получили части, готовившиеся к штурму ледяного Измаила, как называли высо-*

кий вражеский берег, закованный в лед и укрепленный, как крепость. Войска находились в состоянии постоянной тренировки. Пехота училась взаимодействовать с танками, вести штыковой бой, маскироваться, вести уличный бой. Заготавливались всевозможные лестницы, багры, ледорубы, шипы для сапог, чтобы преодолеть ледяную крутизну".

Со стороны Невской Дубровки советские войска с 12 января 1943 года начали бои по прорыву блокады, совершив за семь дней сотни бессмертных подвигов.

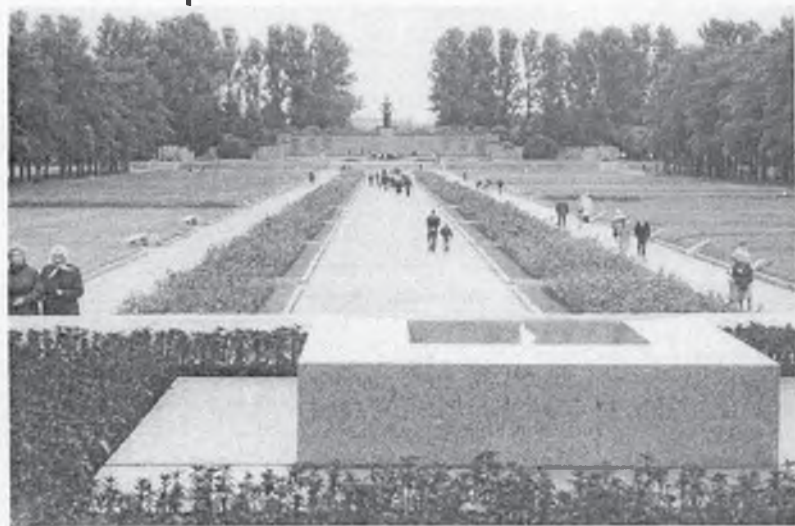
ФИНЛЯНДСКАЯ СОЕДИНИТЕЛЬНАЯ ЛИНИЯ

Построенная Финляндская железная дорога в начале XX века не имела соединения с сетью российских железных дорог. Передача грузов осуществлялась в ночное время с использованием городских трамвайных путей, имеющих одинаковую колею с железнодорожной. Железнодорожные вагоны ночью проходили через Литейный мост, а далее по трамвайным рельсам перемещались на пути Николаевской железной дороги. Однако такая связь приносила большие неудобства, и было принято решение построить соединительную ветку - через Малую Кушелевку в сторону Пискаревки.

Финляндская соединительная железнодорожная линия отличается от других своим профилем - расположена она на высокой насыпи и на станциях Пискаревка и Глухоозерская станционные здания имеют выход к путям на уровне второго-третьего этажа. Через реку Неву развернули строительство однопутного железнодорожного моста по проекту инженера Г.Г.Кривошеина и архитектора В.П.Апышкова, при участии Н.А.Белелюбского. В общем, мост напоминает Большеохтинский, но имеет вдвое больше пролетов. Разводной пролет расположили посередине. Значительное возвышение над берегами и необходимость устранения пересечения движения в одном уровне потребовали постройки железобетонной рамной эстакады - одного из первых у нас сооружений этого рода. Смелое новаторское решение осуществили по проекту Н.А.Белелюбского - патриарха отечественного мостостроения - и простояла эстакада до 1995 года. К этому времени соорудили второй мост-близнец под вторую колею и стали менять эстакаду на новую под большую нагрузку.

С возведением специального железнодорожного моста через Неву соединительная ветка была готова, и 12 августа 1914 года официально вошла в строй. Поезда с грузами получили прямой выход с финляндских железных дорог на просторы российской сети.





П И С К А Р Е В К А

Свое название с 1914 года станция получила от деревни Пискаревки. Сама же загородная деревня была названа так потому, что здесь обширным земельным участком в начале XIX века владел купец Пискарев.

В районе станции расположено Пискаревское мемориальное кладбище. За 872 дня блокады на каждый квадратный километр площади Ленинграда упало 16 фугасных, 320 зажигательных бомб и 480 артиллерийских снарядов. Кровью окрасился гранит Ленинграда... Погибло 16 747 защитников города, 33 782 человека получили увечья.

*Но в арсенале врага имелось оружие
не менее страшное.*

Враг силой не мог нас осилить,

Нас голодом хочет он взять,

Отнять Ленинград у России,

В полон ленинградцев забрать.

(Николай Тихонов).

Голод. А в городе, в кольце осады, находилось около 3 миллионов человек. Город стал фронтом,

*...Память в камне, печаль в металле,
машет вечным крылом огонь...
Ленинградец душой и родом,
болен я Сорок первым годом.
Пискаревка во мне живет.
Здесь лежит половина города
и не знает, что дождь идет...*

Николай Кутов

каждый его житель - бойцом. Но жить было все труднее. Начиная со 2 сентября 1941 года в течение первой военной осени паек сокращался пять раз! А в ноябре уже появилось страшное слово - "дистрофия". В этот месяц ленинградцы похоронили 11 тысяч человек - первых жертв голода. 20 ноября хлебная норма большинства горожан превратилась в крошечную липкую массу, почти невесомый ломтик:

Сто двадцать пять блокадных грамм

С огнем и кровью пополам...

Голодная, холодная, лютая зима сорок первого - сорок второго... За одну зиму Ленинград потерял больше, чем армии американцев и англичан за всю войну с гитлеровцами. Вымирали целыми семьями, целыми квартирами. Горы трупов ждали погребения, но не было ни сил, ни возможности копать скованную морозом землю.

641803 жизни оборвала блокада. С 15 февраля 1942 года по решению Ленгорисполкома хоронили только на Пискаревском кладбище.

Но живые знали твердо: наступит день, и они вернут свой долг павшим. В 1955 году началось сооружение величественного памятника на территории в 26 гектар. 9 мая 1960 года, в пятнадцатую годовщину Победы, тысячи ленинградцев пришли на Пискаревское кладбище. Состоялось торжественное открытие мемориального ансамбля. Огонь с Марсового поля загорелся на мемориальном кладбище. В этом есть глубокий смысл. Пламя, зажженное в честь героев революции, перенесено к могилам продолжателей их дела, защитников свободы и мира.

Герои не умирают. Они и сегодня зовут вперед.
Земной вам поклон!

ПОЛЮСТРОВО

Первоначальное название остановочного пункта на финляндской соединительной ветке - Рублевики. Так назывался обширный район примыкающий к охтенским пороховым заводам. Как всякое производство, завод требовал много топлива, и владельцы, не входя в большие расходы, вырубили близлежащие деревья. На сырых болотистых почвах лес восстанавливается с большим трудом, и как ностальгия по прежним шумящим дубравам, появилось название Рублевики.

Но в том же 1914 году станцию перенаменовали в Полюстрово. Это измененное на русский лад латинское "палюстер", что означает "болотный", "болотистый".

Целебные свойства железистых минеральных источников, находящихся в этом районе, были известны еще в начале XVIII века. Сохранилось свидетельство, что Петр I по совету своего лейб-медика Л.Л.Блюментроста пользовался водой полюстровских железных ключей, называя их "Стальными водами".

Территория Полюстрова в начале XIX века была пригородной усадьбой Кушелева-Безбородко. Здесь провели осушительные работы и основали курорт. Полюстрово тогда стало модным дачным местом. После пожара в 1868 году Полюстровский курорт пришел в запустение.

Сегодня на этом месте расположен завод, где из подземной скважины разливается минеральная вода "Полюстрово".

ОХТА

Станция Охта открыта в 1892 году и название свое получила от одноименной реки. Первое упоминание о реке Охте встречается в Новгородской летописи в 1300 году. Установить происхождение названия "Охта" нелегко. В старину ее называли Сварта (от шведского "черная"), имя же Охта обычно связывают со словами: Окса, Окша, Укса, Укша, Ухта - "небольшая река, ручей, приток". Некоторые переводят это ижорско-финское слово как "закат" и "запад", другие считают, что река Охта значила по-фински "медвежья река". Финны действительно часто прибегали в географических обозначениях к названиям животных, например Лосиный остров, Заячий остров, Кошачий остров и другие. Подтверждением служит сохранившееся название местности "Медвежий стан" в 11 километрах выше устья реки. На карте первой четверти XVIII века можно обнаружить среди прочих построек "Медвежий острог".

В 1925 году станция сменила свое название на Ленинград-товарный Мурманской железной дороги. С 1932 года станции вернули первоначальное имя - Охта.



ДАЧА ДОЛГОРУКОВА

Возникновение станции связано со строительством финляндской соединительной линии, облегчившей передачу грузов между Николаевской дорогой и Финляндским княжеством. С 1913 года до начала 1930-х годов существовала станция Яблоновка, перенявшая имя близлежащей деревни. Название было связано с господством яблоневого сада. В связи с тем, что на главном ходу линии Ленинград - Москва находилась сооруженная гораздо ранее одноименная станция, Яблоновку Соединительной линии решили переименовать. И так как располагалась станция на землях, принадлежавших некогда сподвижнику Петра I князю Якову Федоровичу Долгорукову, ей дали старинное название этой местности - Дача Долгорукова. Станционные службы и поныне занимают здание бывшей конюшни.

Для разгрузки вокзалов Петербургского узла в 1980-х годах разработали вокзальный комплекс поездов дальнего следования на станции Дача Долгорукова.

ГЛУХООЗЕРСКАЯ

Озерки - так называли лес с двумя небольшими озерами, находившийся за Александро-Невским монастырем. В XVIII веке, когда эту территорию приобрел в собственность Потемкин, он построил *"на одном из Озерков величелный увеселительный фрегат, в лесу деревянный для балов дом и близ дороги, идущей по берегу Невы, два знатных стеклянных завода"*, - сообщал историк Петербурга Георги. Одно из этих озер называлось Глухим.

В дореволюционное время никто не заботился о благоустройстве и чистоте фабричных окраин города. Постепенно когда-то живописное Глухое озеро исчезло, а память о нем осталась лишь в названии станции.

На левобережном подходе в 1910-12 годах была устроена железобетонная рамная эстакада - смелое новаторское решение инженера Г.Г.Кривошеина и профессора Н.А.Белелюбского, простоявшее до 1995 года.

ЛИНИЯ РЖЕВКА - ГОРЫ



ЗАНЕВСКИЙ ПОСТ

С 1924 года станция расположена на правом берегу, за рекой Невой по отношению к центру города. Отсюда и название. Станция расположена на перекрестке двух линий, идущих с левого берега Невы, соединяя их с финляндским направлением. Основная работа станции - грузовые перевозки.

НЕВА

С танция открыта с 1932 года. Названа по близ расположенной реке Нева, получившей свое название по заболоченной дельте, "нево" - моховое болото.

Станция выполняет работу по обслуживанию многочисленных предприятий - от железобетонного комбината до винного завода.

Река - всего 74 км. Нева - самый северный отрезок балтийско-волжского международного торгового пути. До появления ее Ладожское озеро представляло собой обособленный водоем, причем уровень воды в нем был значительно выше, чем в Финском заливе. В то время по небольшому перешейку, который отделял Финский залив от Ладожского озера, протекали две небольшие речки - называемая сейчас Тосной впадала в Финский залив, а Мга - в Ладожское озеро... Водораздел этих рек был сложен рыхлыми породами. Перелив через него вод Ладожского озера вызвал интенсивную глубинную эрозию. Непрочная природная "плотина" рухнула и была сметена стихии-

ей - так появилась новая река Нева. В месте прорыва ладожских вод природа оставила своеобразнейший памятник - Ивановские пороги.

...Если ученые точно определили механизм образования новой реки, то о времени ее появления единого мнения нет. Споры продолжаются. Одни считают, что это произошло от 3 до 1 тысячи лет тому назад и тогда жители многочисленных неолитических поселков были свидетелями этого события. Другие не исключают, что Нева могла образоваться в конце VIII - начале IX века. В таком случае появление новой реки могло бы найти отражение в исторических или литературных источниках. Однако ни в славянских, ни в скандинавских, ни в арабских источниках IX-X веков об этом нет ни слова...



КОЛТУШИ

Остановочный пункт с 1944 года. Происхождение названия точно не установлено, известно только, что Колтуши - переделанное Келтуши. Имение было пожаловано Петром I дипломату, члену Верховного тайного совета Павлу Ивановичу Ягужинскому (1683-1736). На возвышенном берегу Колтушского озера он и устроил первую усадьбу "Зеленую мызу" и построил деревянную церковь Петра и Павла. После его смерти име-

ние перешло в казну, а затем было пожаловано Екатериной II Г.А.Потемкину. В 1798 году у Казенной палаты имение купил Николай Наумович Чоглоков. Он и его потомки владели им 90 лет. Среди них П.Н.Чоглоков, генерал-лейтенант, герой Отечественной войны 1812 года; его сын, офицер Александр Чоглоков, был предводителем дворянства Шлиссельбургского уезда.

В 1923-24 годах в Колтушах, где размещалось подсобное хозяйство Института экспериментальной медицины, Иван Павлович Павлов начал ставить опыты по изучению условных рефлексов.

Согласно решению Совнаркома (1927 г.) о постройке биологической станции, Павлов из любого пункта страны выбрал Колтуши. Он уже успел полюбить это тихое селение, его старую березовую рощу и небольшое озеро с низкими, поросшими травой берегами. Павлов говорил: *"Как я люблю эту природу, вот эти, со скупой растительностью холмы.. Что-то родное и близкое я чувствую в этой природе и ни на что в мире ее не променяю!"*.

В "столицу условных рефлексов" приезжали многие деятели науки и культуры. Кисти художника М.В.Нестерова принадлежат два портрета (1930 и 1935 годов), написанные на террасе в Колтушах.

В Колтушах расположен самый северный обьезьяний питомник.

МЯГЛОВО

Остановочный пункт открыт с 1940 года. Предположительно название связано с поселившимися здесь финнами, бежавшими от шведского притеснения. Финское наименование селения Мягло означает "усадьба Мяга". В дальнейшем, под влиянием окружающего русского населения, получило дополнительное оформление славянского происхождения - Мяглово. В районе станции расположен песчаный балластный карьер.

МАНУШКИНО

Остановочный пункт с 1940 года. Происхождение названия неизвестно, но можно предположить, что связано оно с фамилией первопоселенца или землевладельца. В районе платформы построена крупная специализированная база отстоя пассажирских вагонов Санкт-Петербургского железнодорожного узла.

ГЕРОЙСКАЯ

Остановочный пункт открыт с 1964 года. Название связано с боевыми действиями по прорыву блокады Ленинграда - в районе платформы накапливались войсковые подразделения для участия в операции "Искра". Здесь были построены макеты оборонительных пунктов противника, и на них отрабатывалось взаимодействие подразделений в атаке. Рядом с платформой расположена братская могила. Все вышеизложенные факты и дали повод к названию платформы.

ОСТРОВКИ

Станция Островки появилась в 1940 году. Свое название станция получила от местности и деревни. Выше города Отрадное русло Невы разделяется на два рукава. Они огибают живописные острова, заросшие старыми елями и пихтами. Место это так и называется - Островки.

Покупка Екатериной II небольшой деревушки у Ивановских порогов вынудила вельмож и сановников обосновываться рядом.

Первой из приладожских ансамблей выросла потемкинская резиденция в Островках. Зодчий И.Е.Старов создал для князя Потемкина-Таврического художественный облик дворца или, скорее, романтический дом-замок на высоком холме среди густого парка. Высокие башни и окна дворца, напоминающие бойницы, также как и местоположение здания на обрывистом выступе оврага, придавали ему сходство со средневековым готическим замком. В то же время асимметричность постройки, почти скульптурная контрастность архитектурных масс при гладких поверхностях стен и скупом декоре говорили об источнике вдохновения зодчего - памятниках Древней Руси.

В 1870-е годы один из владельцев усадьбы стал сдавать отдельные постройки дачникам. Летом 1875 года в Островках жил на даче Н.А.Римский-Корсаков, где его посещал композитор и музыкальный критик Ц.А.Кюи.

В годы блокады Ленинграда через станцию проходили грузы и войска, обеспечившие выполнение операции "Искра".

В 1960-е годы на самом крупном острове, получившем название "Остров Главрыбы", был создан завод по разведению рыбы.

Современный остановочный пункт используется для обслуживания владельцев дачных участков.



ПАВЛОВО-НА-НЕВЕ

Станция открыта в 1954 году. В 1959 году селение Павлово было преобразовано в рабочий поселок, а в 1970 году он несколько расширился, объединившись с поселком Лобаново. Способствовал этому Павловский завод силикатных строительных материалов, увеличивший выпуск силикатного кирпича, стеновых блоков, мозаичной половой плитки. Соседствует с ним лесозавод.

В районе станции железнодорожная линия пересекает реку Неву по совмещенному авто-железнодорожному мосту.

Абрасово	99	Возрождение	159
Автозавод	20	Войбокало	81
Александровская	121	Войтоловка	58
Алхо	166	Волхов Мост	30
Андреево	102	Волхов-пристань	87
Анциферово-Мологское	96	Волхово	30
Апраксин	78	Вомпе	62
Бабино	26	Всеволожская	198
Белоостров	126	Выборг	140
Бернгардовка	197	Высоцк	156
Болотная	56	Вяжище	56
Болотницкая	23	Вялка	39
Большая Вишера	33	Гаврилово	136
Бор	152	Гамзино	64
Борисова Грива	204	Гвардейское	158
Боровенка	40	Георгиевская	22
Боровинка	162	Геройская	220
Бородинское	163	Глажево	103
Бугры	99	Глухоозерская	216
Будогощь	90	Горенка	56
Бурга	36	Горская	120
Бусловская	144	Горы	73
Ваганово	205	Горьковское	133
Васкелово	181	Горятино	92
Веребье	38	Гостинополье	104
Верхне-Черкасово	137	Грибное	76
Вещево	168	Громово	184
Водогон	93	Грузино	180
Водос	102	Гряды	32

Дача Долгорукова	216	Кересть	55
Девятикино	176	Кивиоя	171
Дибуньы	114	Киприя	96
Дубцы	32	Кирилловское	135
Дунай	209	Кириши	88
Дуневка	100	Кириши-заводская	89
Ермилово	150	Кирпичный Завод	208
Жарок	86	Княжелисино	57
Житково	168	Ковалево	197
Жихарево	80	Колпино	15
Зайцево	163	Колтуши	219
Заневский Пост	218	Комарово	129
Заозерье	41	Корнево	201
Зарубинская	63	Котово	61
Заходское	134	Кравцово	143
Зеленогорск	130	Красненка	36
Ивановская	71	Красный Сокол	162
Ижорский завод	14	Кузнечное	190
Ижоры	69	Кузьмоллово	177
Ириновка	203	Куликово	190
Ирса	102	Кулатино	60
Кабожа	98	Куалемаярви	149
Кавголово	179	Куорекоски	161
Каменногорск	161	Курорт	124
Каннельярви	134	Кушавера	98
Капеасалми	189	Кушелевка	194
Капитолово	177	Лаврики	177
Кархусуо	167	Ладожское Озеро	206
Кастенская	54	Лазаревка	138

Ланская	108	Московский вокзал	5
Лахта	117	Мстинский Мост	37
Лебедевка	137	Мурино	174
Левашово	113	Мюлlepельто	186
Лейпясуо	136	Мяглово	220
Лемболово	181	Мясной Бор	47
Лениярви	162	Навалочная	10
Лесогорский	170	Назия	79
Липовка	160	Нащи	52
Лисий Нос	119	Неболчи	94
Лосево	183	Нева	218
Лужайка	144	Невдубстрой	76
Лустовка	54	Невская Дубровка	212
Любань	23	Никифоровское	160
Люболяды	52	Новая Деревня	116
Любытино	65	Новгород	49
Малая Вишера	34	Новый Быт	82
Малукса	85	Нурма	20
Манушкино	220	Обухово	12
Мария	11	Огорелье	55
Матросово	154	Озерки	110
Мга	74	Оксочи	38
Мельничный Ручей	200	Окуловка	42
Местерьярви	148	Окулово	96
Металлострой	14	Ольгино	118
Михайловская	78	Орехово	182
Мойка	52	Осельки	179
Молодежная	146	Осиновка	167
Морская	118	Остановочный пункт 11 км	117

Островки	221	Поповка	16
Отрадное	185	Попово	154
Охта	215	Посадниково	87
Ояярви	164	Пост Ковалево	197
Павлово-на-Неве	221	Прибылово	152
Пальцево	158	Приветненское	147
Парголово	112	Пригородная	143
Парнас	175	Приморск	151
Пелла	72	Приозерск	187
Пери	180	Проба	201
Перница	66	Пруды	170
Перово	167	Пукинниemi	165
Песочная	114	Пустынька	58
Пестово	100	Пчевжа	90
Песь	97	Радом	52
Петрокрепость	210	Радофинниково	54
Петяярви	183	Радченко	209
Пионерлагерь	159	Разлив	122
Пискаревка	214	Ракитино	97
Пихтовое	155	Рахья	202
Платформа Ковалево	197	Репино	128
Плитняки	81	Ржевка	195
Погостье	86	Рогавка	55
Подберезье	48	Романовка	200
Поддубье	60	Роцино	132
Полострово	215	Русановская	78
Поляны	79	Ручьи	174
Померанье	25	Рыбацкое	68
Понтонная	70	Рябово	22

Саблино	16	Топорок	61
Санкт-Петербург-Главный	3	Торбино	39
Саперная	70	Торфяное	26
Светогорск	171	Тосно	18
Сестрорецк	123	Трегубово	46
Синево	186	Трубец	62
Славянка	13	Трубниково	25
Советский	153	Турышино	84
Соколинское	154	Удельная	109
Соколов Ручей	23	Ушаки	22
Солнечное	127	Ушково	131
Сологубовка	84	Фарфоровская	10
Соминка	97	Финляндский вокзал	105
Сортировочная	10	Хаколаhti	164
Сосново	182	Хвойная	98
Спасская Полисть	46	Хиитола	165
Стекольный	57	Хотцы	93
Суходолье	184	Чадково	66
Тальцы-Мологские	92	Черная Речка	211
Таммисуо	158	Чудово	28
Тарасовское	149	Шапки	20
Тарховка	122	Шувалово	111
Татино	56	Щеглово	208
Теплобетонная	211	Щегрино	66
Теребачево	104	Щербаково	155
Теребутенец	96	Элисенваара	166
Тигода	102	Яппиля	148
Тихорицы	103		
Токсово	178		

Каталог станций "ОТ ВЫБОРГА ДО НОВГОРОДА"

Составитель: М.М.Рязанцев

Редактор: Е.П.Симоненко

Макет: Т.В.Дементьева

Корректоры: М.Е.Симоненко, В.М.Красновская

Компьютерная верстка: М.С.Королева, И.О.Винник

Фото: В.А.Монахимов

Издание подготовлено фирмой "РАМПА" по заказу Октябрьской магистрали.
Подписано в печать 06.07.1998 г. Формат 60 x 90^{1/12}. Бумага мелованная 120 г. Гарнитура "Авангард".
Печать офсетная. Тираж 1000 экз. Заказ № 65. Отпечатано в типографии ООО "Хант".



